



# FORMULA™

## BAITCAST REEL

FMA10HA • FMA10HLA • FMA10SHA • FMA10SHLA

Congratulations on your purchase of a Bass Pro Shops® Formula reel! This reel is manufactured with the highest-quality components and has been extensively tested to ensure that your day on the water is more productive. Please take a moment to familiarize yourself with the integrated performance-enhancing features of this reel before use. This will help you to optimize the reel's settings and even further increase your fishing success. We wish you the best of luck in your future angling adventures!

### REEL SPECIFICATIONS

Model	Bearings	Weight (oz.)	Max Drag (lbs.)	Line Capacity Mono/Braid (lb./yds.)	IPT	Gear Ratio/Retrieve Side
FMA10HA	8	7	12	10/130, 12/110, 14/72 30/113, 50/77, 65/62	27	6.8:1/Right
FMA10HLA	8	7	12	10/130, 12/110, 14/72 30/113, 50/77, 65/62	27	6.8:1/Left
FMA10SHA	8	7	12	10/130, 12/110, 14/72 30/113, 50/77, 65/62	30	7.5:1/Right
FMA10SHLA	8	7	12	10/130, 12/110, 14/72 30/113, 50/77, 65/62	30	7.5:1/Left

- 8-bearing system
- Graphite frame
- Double-anodized-aluminum spool
- Powerlock™ instant anti-reverse
- Soft Touch PVC handle knobs

### FEATURES AND OPERATIONS INSTRUCTIONS

#### Adjustable Dual Braking System

Your reel is equipped with a Dual Braking System. It uses both a centrifugal brake system as well as an externally adjustable magnetic brake system. The braking system is used to help control backlash during a cast. If you remove the palming sideplate, you'll see a flat disk attached to the spool assembly. 4 brake shoes within a flat disk attached to the spool assembly function as a centrifugal brake. The brake is in the disengaged (off) position when the brake shoes are locked in place and cannot move when the spool spins. When the brake shoes are in the engaged (on) position they are free to slide out toward the spool ring, which causes friction. The friction helps slow down the spool's rotation, which helps reduce potential backlash. It is best to start with 2 shoes in the on position that are opposite one another. You can also control the rotation of the spool by applying magnetic force to the spool with the dial located on the outside of the palming sideplate.

#### Cast-Control Knob

The cast-control knob is located on the handle side under the star drag. Its purpose is to apply continuous friction to the end of the spool shaft, assisting the braking system in maintaining the correct spool speed. This helps to prevent backlash. To set the cast control, tie on your lure and reel it to the tip of the rod. Tighten the knob until it feels snug. Push the thumb bar. Your lure should not move. Hold the rod at a 2 o'clock position and slowly turn the knob counterclockwise until the lure starts to fall. Let the lure hit the ground and watch the spool. The spool should not spin more than 1 revolution after the lure hits the ground. If it spins more than 1 revolution, tighten the cast-control knob and repeat the procedure. If the spool does not spin after the lure hits the ground, the cast control is set too tight. Loosen the knob and repeat the procedure.

#### Graphite Frame and Aluminum Spool

The graphite frame design makes this reel lightweight, yet still very strong. The aluminum spool has been anodized to protect from corrosion.

#### Powerlock™ Instant Anti-Reverse

Your reel is equipped with our Powerlock instant anti-reverse system. This is a special type of bearing that allows the handle to only turn forward. There is no play in the handle, so you have complete control during the retrieve and no loose feeling, which is important during stop-and-go retrieves.

#### Star Drag

Your reel has a powerful star drag for fighting stronger, faster fish. The drag washers provide a smooth even flow of line when a fish surges to prevent the line from breaking. Even when wet, these washers won't slip or grab. The star drag is the star-shaped wheel located behind the reel handle. To adjust, simply turn forward to increase drag or turn backward to decrease the amount of drag. To properly set the drag, you will need a spring scale. Your drag should be set at 25% of the test rating of your line. Tie a loop in the end of your main line. Run it through the guides of your rod and attach it to the hook on the scale. Pull the scale until it registers 25% of the line rating. If you are using a 10-lb. test then you should set your drag to start slipping at 2.5 lbs.

#### Palming Sidecover Removal

To remove the palming sidecover, pull the thumb screw located at the top of the gear side outward and twist the palming sidecover upward. The sidecover can then be removed by pulling straight outward. To put the sidecover back in its original position, simply insert it back into the frame and twist downward.

### REEL CARE AND LUBRICATION

Your new reel is designed to provide years of dependable service. But like any other precision machine, periodic cleaning and maintenance is required for continued peak performance.

Reels made today require both a lightweight oil and grease. Oil and grease should be used sparingly; too much can have a negative impact on reel performance. There are lightweight oils and greases made specifically for fishing reels that can be found at [basspro.com/cabelas.com](http://basspro.com/cabelas.com)

As a rule of thumb, oils should be used to lubricate any moving part on the reel, e.g., ball bearings, bushings, handle joints, bail springs, etc. Grease should be used to lubricate the main drive gear and pinion gear.

We do not recommend using any multipurpose oils. Many of these oils have properties that will attract dirt and dust to the internal parts. This may cause excessive wear and reduce the life of the reel.

After each trip, the reel should be checked for dirt or sand. If it has been exposed to saltwater, the spool should be removed and the entire reel rinsed in fresh water. Dry with a soft cloth and lubricate the reel as described above.

### BASS PRO SHOPS® AND CABELA'S FISHING REELS LIMITED WARRANTY

Bass Pro Shops and Cabela's will repair or replace (at our discretion) any Bass Pro Shops and Cabela's reel which proves to be defective in workmanship or materials within 1 year from the original date of purchase. You must save your dated sales receipt for warranty validation. This warranty gives you specific legal rights, and you may have other rights which vary from state to state or province to province.

**For reels purchased through our catalogs or Bass Pro Shops and Cabela's online:**

- **For reel replacement only:** Return your reel postage prepaid with your dated sales receipt to the Return Center address listed on your receipt.
- **For reel repair only:** Return your reel postage prepaid with a copy of your dated sales receipt as proof of purchase and warranty validation to the Outdoor World Rod & Reel Repair® address below.

**For reels purchased through Bass Pro Shops and Cabela's retail locations:**

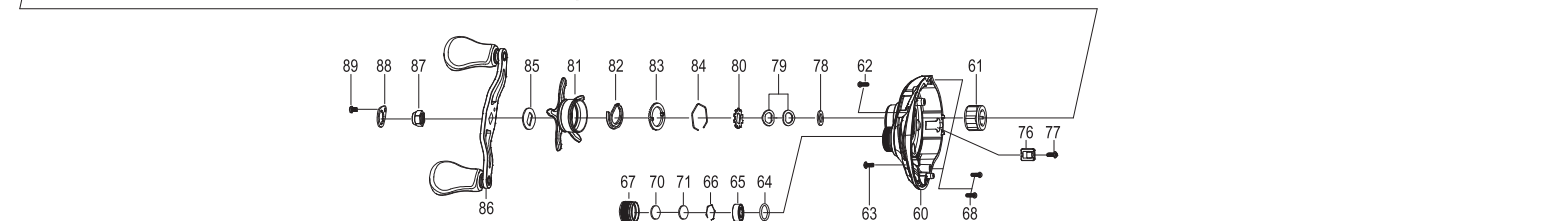
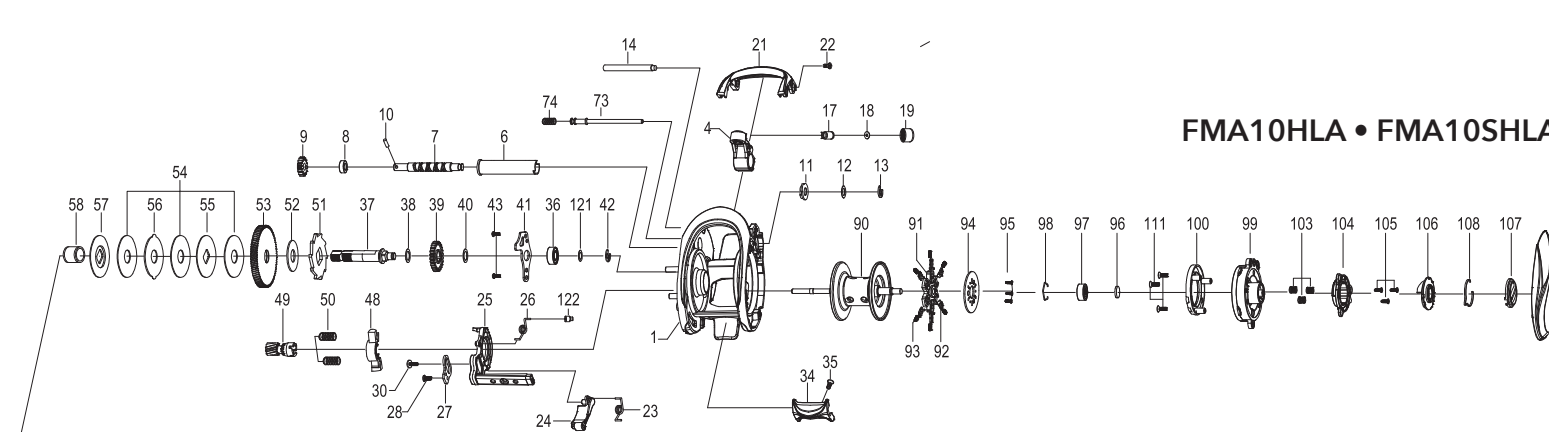
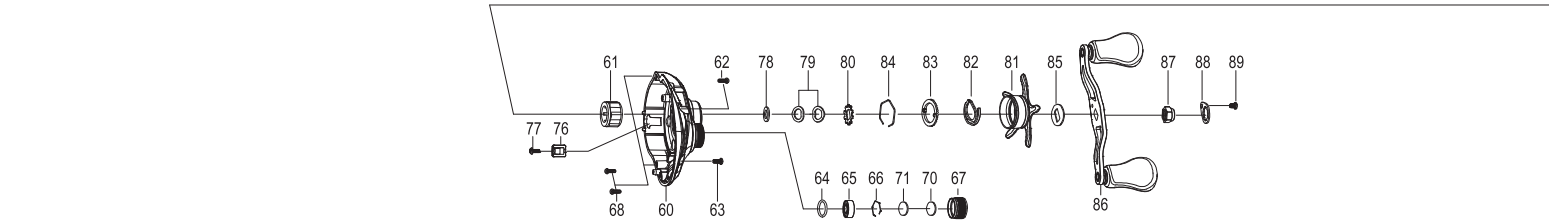
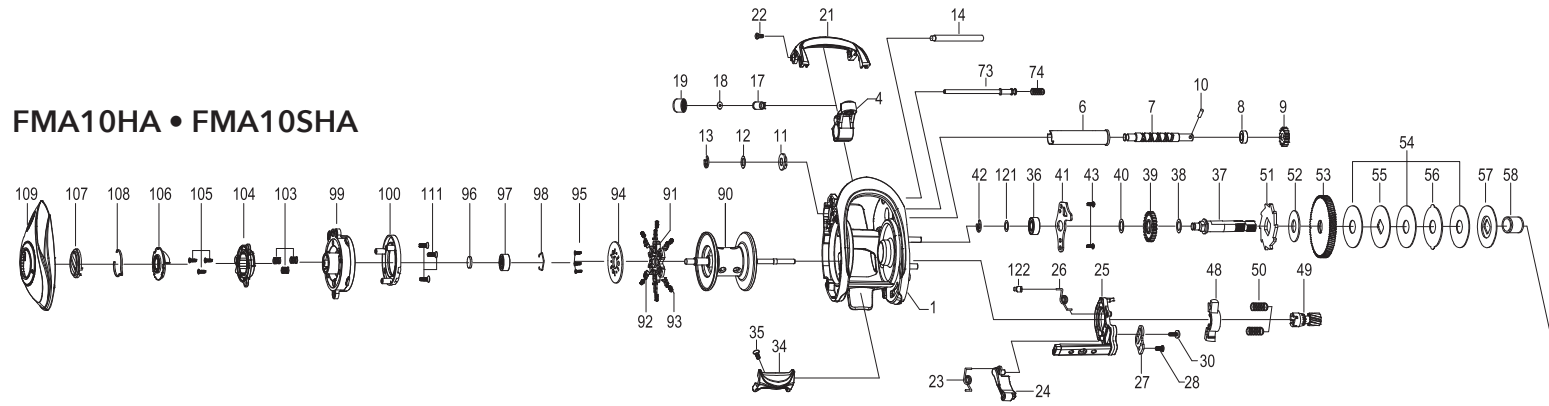
- **For reel replacement only:** Return your reel (postage prepaid if sending by mail) along with your dated sales receipt to the store from which it was purchased.
- **For reel repair only:** Return your reel postage prepaid with a copy of your dated sales receipt as proof of purchase and warranty validation to the Outdoor World Rod & Reel Repair address below.

**Outdoor World Rod & Reel Repair,  
2300 E. Turner, Suite M, Springfield, MO 65803**

This warranty does not cover lost parts, malfunctions, or damage due to abuse, accidents, or normal wear. Failure to clean, lubricate, and provide reasonable and necessary maintenance will void the warranty. Repairs needed to your reel due to abnormal use or modification, or after warranty expiration, are available for a reasonable charge from Outdoor World Rod & Reel Repair, providing the reel is returned postage paid.

Except to the extent prohibited by applicable law, there are no warranties or conditions, expressed or implied, other than those expressly set out herein. Bass Pro Shops and Cabela's shall not, under any circumstances, be liable for an amount greater than the actual purchase price of the product nor for any special, incidental, or consequential damages suffered or incurred in connection with the product and Bass Pro Shops and Cabela's does not assume, and does not authorize any person to assume for it, any obligation or liability other than those expressly set out herein.

### FMA10HA • FMA10SHA



NO.	PART NAME	NO.	PART NAME	NO.	PART NAME
1	FRAME	66	BEARING RETAINER	90	SPOOL ASSEMBLY (INCL. 1 BALL BEARING)
4	LINE-GUIDE ASSEMBLY	67	CAST-CONTROL CAP	91	BRAKE-SHOE HOLDER
6	LINE-GUIDE PIPE	68	RIGHT-SIDE COVER SCREW (C)(*2)	92	BRAKE SHOE (*6)
7	WORM SHAFT	70	TENSION WASHER	93	BRAKE-SHOE SPRING (*6)
8	BALL BEARING	71	WASHER	94	BRAKE-HOLDER PLATE
9	IDLER (S)	73	LOCKING PIN	95	BRAKE-HOLDER-PLATE SCREW (*2)
10	WORM-SHAFT PIN	74	LOCKING-PIN SPRING	96	SPOOL SPACER
11	WORM-SHAFT BUSHING	76	LUBE-PORT CAP	97	BALL BEARING
12	WORM-SHAFT WASHER	77	LUBE-PORT-CAP SCREW	98	BEARING RETAINER
13	E-RING	78	SLEEVE WASHER (OPTIONAL)	99	SPOOL-COVER ASSEMBLY
14	PILLAR	79	SPRING WASHER (D)(*2)	100	MAGNET-HOLDER ASSEMBLY
17	LINE-GUIDE PAWL	80	CLICK HOLDER	103	MAGNET-HOLDER SPRING (*3)
18	SPACER (OPTIONAL)	81	STAR-DRAG ASSEMBLY	104	SLIDE CAM (H)
19	PAWL CAP	82	CLICKER	105	SLIDE-CAM SCREW (*3)
21	FRONT COVER	83	CLICK PLATE	106	SLIDE CAM (D)
22	FRONT-COVER SCREW	84	CLICK-PLATE RETAINER	107	CONTROL DIAL
23	RETURN-PAWL SCREW	85	HANDLE WASHER	108	CONTROL-DIAL CLICK SPRING
24	RETURN PAWL	86	HANDLE ASSEMBLY (INCL. 2 BALL BEARINGS)	109	LEFT-SIDE COVER ASSEMBLY
63	RIGHT-SIDE COVER SCREW (B)	87	HANDLE NUT	111	SPOOL-COVER SCREW (*3)
64	O-RING	88	HANDLE-NUT RETAINER	121	BEARING WASHER
65	BALL BEARING	89	HANDLE-NUT-RETAINER SCREW	122	CLUTCH-SPRING COLLAR



# FORMULA™

## MOULINET LANCER LÉGER

### FMA10HA • FMA10HLA • FMA10SHA • FMA10SHLA

Félicitations pour votre achat du moulinet Bass Pro Shops<sup>MD</sup> Formula reel! Ce moulinet est fabriqué avec des pièces de la plus haute qualité et il a été soumis à de nombreux essais pour assurer que votre journée sur l'eau soit plus productive. Veuillez prendre quelques minutes pour vous familiariser avec les éléments d'amélioration de performance intégrés à ce moulinet avant de l'utiliser. Ceci vous aidera à optimiser les réglages du moulinet et à augmenter encore plus votre réussite de pêche. Nous vous souhaitons bonne chance pour vos aventures de pêche à l'avenir!

### CARACTÉRISTIQUES

Modèle	Roulements	Poids (g)	Freinage Max (kg)	Capacité de ligne mono/braid (kg/m)	Récup (cm)	Ratio d'engrenage/ Côté Récupération
FMA10HA	8	198	5	4/142, 5/120, 6/78 13/123, 22/84, 29/67	68	6.8:1/Right
FMA10HLA	8	198	5	4/142, 5/120, 6/78 13/123, 22/84, 29/67	68	6.8:1/Left
FMA10SHA	8	198	5	4/142, 5/120, 6/78 13/123, 22/84, 29/67	76	7.5:1/Right
FMA10SHLA	8	198	5	4/142, 5/120, 6/78 13/123, 22/84, 29/67	76	7.5:1/Left

- **Système à 8 roulements**
- **Bâti et Graphite**
- **Tambour en aluminium doublement anodisé**
- **Anti-retour instantané Powerlock<sup>MC</sup>**
- **Poignée(s) de manivelle PVC Doux au Toucher**

### FEATURES AND OPERATIONS INSTRUCTIONS

#### Système à double frein réglable

Votre moulinet est équipé d'un système de frein double. Il utilise un système de frein centrifuge ainsi qu'un système de frein magnétique réglable de l'extérieur. Ce système de frein est utilisé pour aider à contrôler les contrecoups à l'emballage lors des lancers. Si vous retirez la plaque cale main, vous verrez un disque plat attaché à l'assemblage de la bobine. 4 sabots de frein dans le disque plat attaché à la bobine fonctionnent comme un frein centrifuge. Le frein est débrayé (arrêt) lorsque les sabots de frein sont verrouillés en place et ne peuvent pas bouger lorsque la bobine tourne. Lorsque les sabots sont embrayés (en marche) ils sont libres de glisser vers la bague de frein de la bobine, ce qui cause un frottement. Ce frottement aide à ralentir la rotation de la bobine ce qui aide à réduire les emballages éventuels. C'est mieux de commencer par 2 sabots en position de marche qui sont à l'opposé l'un de l'autre. Vous pouvez aussi contrôler la rotation en exerçant la force magnétique sur la bobine avec le cadran qui se trouve à l'extérieur de la plaque cale main.

#### Bouton de contrôle de lancer

Le bouton de contrôle de lancer se trouve du côté de la manivelle sous le frein étoile. Il sert à appliquer un frottement continu sur le bout de l'arbre du tambour aidant le système de frein centrifuge à maintenir la bonne vitesse de la bobine. Ceci aide à éviter les contrecoups à l'inversion. Pour régler le contrôle de lancer, attachez votre leurre et bobinez le jusqu'au bout de la canne. Serrez le bouton jusqu'à ce qu'il semble bien serré. Appuyez sur le bouton de déclenchement. Votre leurre ne devrait pas bouger. Tenez la canne en position 2 heures et tournez lentement le bouton dans le sens horaire inverse jusqu'à ce que le leurre commence à tomber. Laissez le leurre toucher par terre et observez la bobine. La bobine ne devrait pas tourner plus d'un tour une fois que le leurre aura touché le sol. Si elle tourne plus d'un tour, serrez le bouton de contrôle de lancer et répétez la procédure. Si la bobine ne tourne pas une fois que le leurre aura touché le sol, le contrôle de lancer est trop serré. Desserrez le bouton et répétez la procédure.

#### Bâti en graphite et Bobine en aluminium

Le design de bâti en graphite fait la légèreté du moulinet en le gardant toutefois très robuste. La bobine en aluminium a été anodisée pour protéger contre la corrosion.

#### Anti-retour instantané Powerlock<sup>MC</sup>

Votre moulinet est équipé d'un système anti-retour instantané Powerlock C'est un type de roulement spécial qui permet à la manivelle de tourner seulement vers l'avant. Il n'y a pas de jeu dans la manivelle, donc vous avez complètement contrôle pendant la récupération et aucune sensation de « branlement » ce qui est important lors des récupérations arrêt et marche

#### Frein étoile

Votre moulinet a un frein étoile puissant pour combattre le poisson plus fort et plus rapide. Les rondelles de frein procurent un déroulement de ligne doux et régulier lorsqu'un poisson fait un mouvement vif pour éviter à la ligne de se briser. Même lorsqu'elles sont mouillées, ces rondelles ne glissent pas et ne saisissent pas. Le frein étoile est une roulette en forme d'étoile située derrière la manivelle du moulinet. Pour le régler, tournez simplement vers l'avant pour augmenter le freinage ou vers l'arrière pour diminuer le freinage. Pour bien régler le freinage, vous aurez besoin d'une balance à ressort. Votre freinage devrait être réglé à 25% de la valeur de test pour votre ligne. Faites une boucle au bout de votre ligne principale. Faites la passer dans les guides de votre canne et attachez la au crochet de la balance. Tirez sur la balance jusqu'à ce qu'elle indique 25% de la valeur de test. Si vous utilisez un test 4,53 kg, vous devriez régler votre freinage pour que le glissement commence à 1,13 kg.

#### Retirer la Plaque Cale Main

Pour retirer la plaque latérale cale main, tirez vers le bas l'écrou à oreilles situé en haut du côté engrenage et tournez la plaque latérale cale main vers le haut. Il sera alors possible de retirer entièrement la plaque latérale en la tirant tout droit vers l'extérieur. Pour remettre la plaque latérale en place, insérez-la dans le bâti et faites la tourner vers le bas.

### ENTRETIEN ET GRAISSAGE

Votre nouveau moulinet est conçu pour vous rendre un service fiable pendant bien des années. Évidemment comme pour toute machine de précision, un nettoyage périodique et un bon entretien sont nécessaires pour une performance maximale continue.

Il est nécessaire d'utiliser de l'huile légère et de la graisse pour les moulinets fabriqués de nos jours. Utilisez l'huile et la graisse avec modération; de trop pourrait avoir un effet négatif sur la performance du moulinet. Il y a des huiles légères et du lubrifiant faits spécialement pour les moulinets de pêche qu'on peut trouver à basspro.com

En règle générale, il est préférable d'utiliser de l'huile pour lubrifier les pièces mobiles de votre moulinet tels que les roulements à billes, paliers, raccords de manivelle, ressorts d'arceau, etc. et d'utiliser de la graisse pour lubrifier les engrenages d'entraînement et de pignon.

Il n'est pas recommandé d'utiliser une huile tous usages. Beaucoup de ces huiles ont des propriétés qui attireront les saletés et la poussière dans les parties internes. Ceci pourrait causer une usure excessive et réduire la longévité du moulinet.

Après chaque excursion de pêche, vérifiez s'il y a des saletés ou du sable dans le moulinet. S'il a été exposé à l'eau de mer, il faudra retirer la bobine et rincer le moulinet entier à l'eau fraîche. Sécher ensuite avec un chiffon doux et lubrifier le moulinet comme indiqué ci-dessus.

### MOULINETS DE PÊCHE BASS PRO SHOPS<sup>MD</sup> ET CABELA'S GARANTIE LIMITÉE

Bass Pro Shops et Cabela's réparera ou remplacera (à sa discrétion) tout moulinet de pêche de marque Bass Pro Shops et Cabela's qui s'avérera défectueux tant au niveau de la fabrication qu'à celui des matériaux, et ce sur une période d'un an suivant la date d'achat originale. Vous devez conserver votre preuve d'achat datée pour valider la garantie. Cette garantie vous confère des droits légaux spécifiques et vous avez peut-être d'autres droits supplémentaires qui varient d'un État et d'une province à l'autre.

#### Pour les moulinet de pêche achetés par notre catalogue ou sur le site

[www.basspro.com](http://www.basspro.com) et [cabelas.com](http://cabelas.com) :

- **Pour remplacement seulement** : Retournez votre moulinet de pêche port payé, accompagné de votre preuve d'achat datée validant votre garantie au Centre de retours de marchandises à l'adresse indiquée sur votre reçu.
- **Pour réparation seulement** : Retournez votre moulinet de pêche, port payé, accompagné d'une copie de votre preuve d'achat datée validant votre garantie, à l'adresse du Centre Outdoor World Rod & Reel Repair<sup>MD</sup> mentionnée ci-dessous.

#### Pour les moulinet de pêche achetés chez des détaillants de produits Bass Pro Shops et Cabela's :

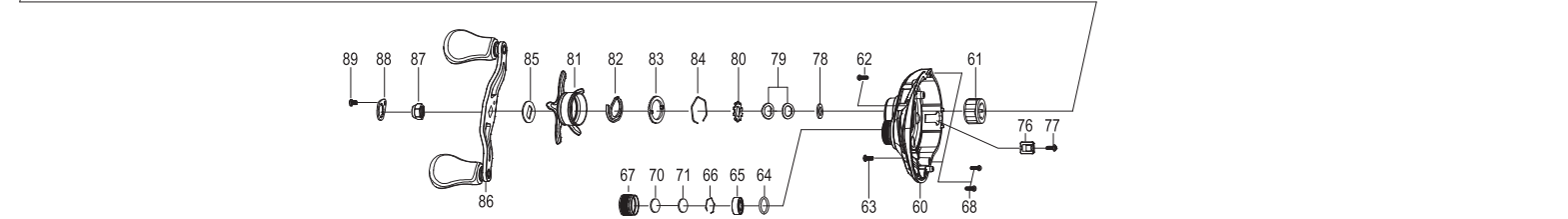
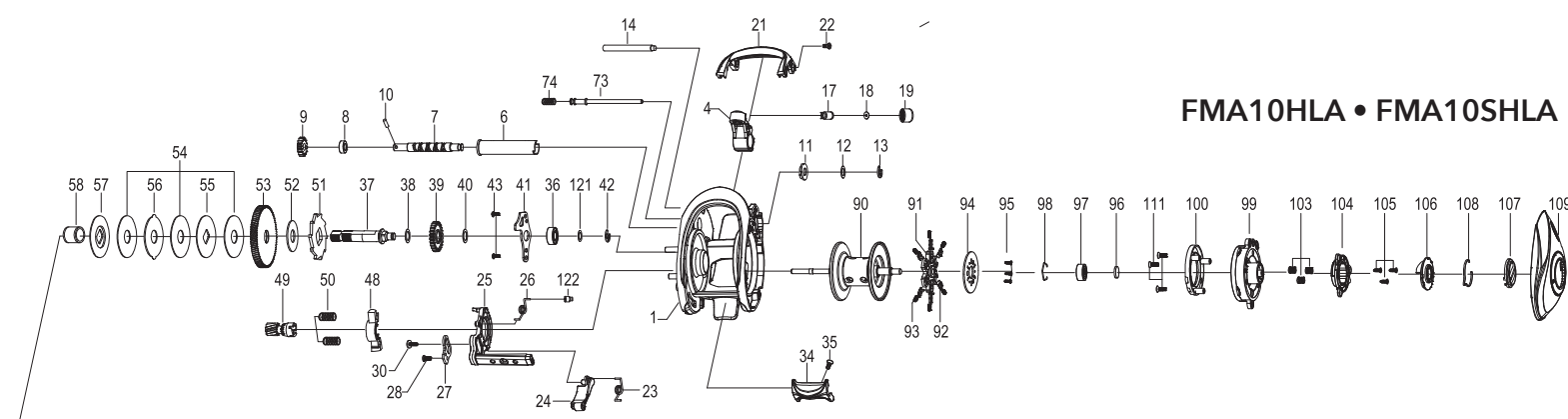
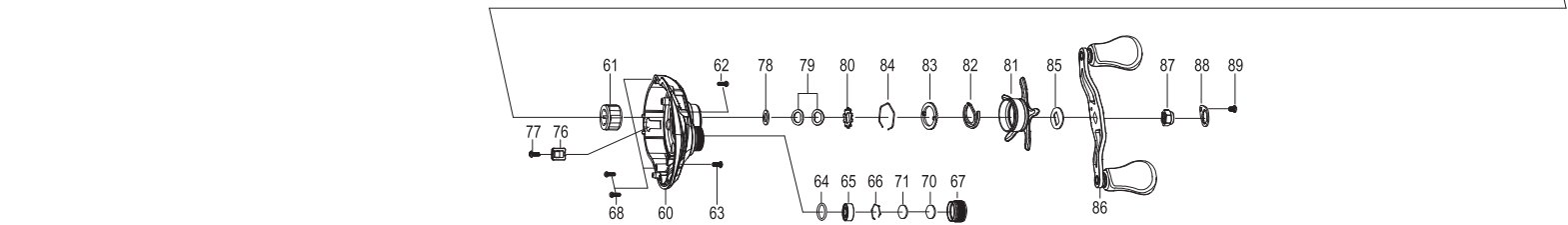
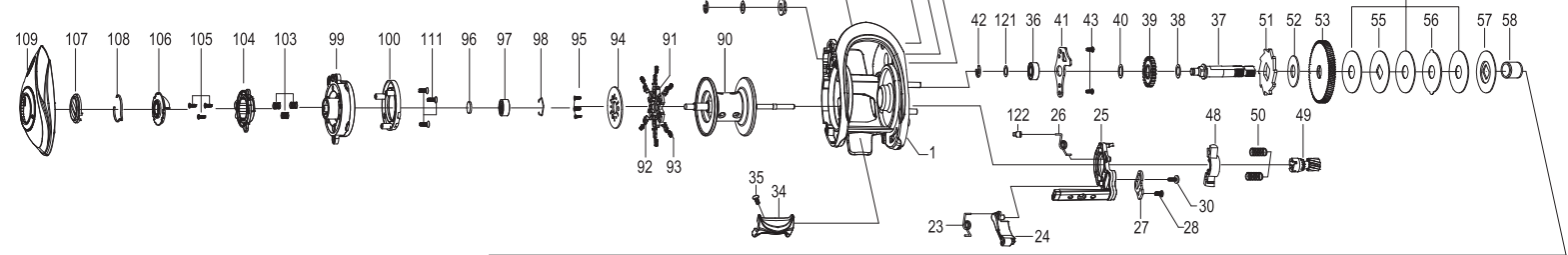
- **Pour remplacement seulement** : Retournez votre moulinet de pêche (port payé si vous l'envoyez par la poste) au magasin où vous l'avez acheté, accompagné de votre preuve d'achat datée.
- **Pour réparation seulement** : Retournez votre moulinet de pêche port payé, accompagné d'une copie de votre preuve d'achat datée validant votre garantie, à l'adresse du Centre Outdoor World Rod & Reel Repair mentionnée ci-dessous.

#### Outdoor World Rod & Reel Repair, 2300 E. Turner, Suite M, Springfield, MO 65803

Cette garantie ne couvre pas les pièces perdues ni les défaillances et les dommages causés par un abus d'usage, des accidents et l'usure normale. Le fait de ne pas nettoyer, lubrifier et pourvoir à l'entretien raisonnable et nécessaire rendra la garantie nulle. Réparation de votre moulinet nécessaire à cause d'un usage anormal ou d'une modification ou suivant expiration de la garantie sera disponible auprès d'Outdoor World Rod & Reel moyennant un prix raisonnable à condition que le moulinet soit renvoyé port payé.

Sauf en cas d'interdiction par la loi en vigueur, il n'y a aucunes garanties et conditions, exprimées ou tacites, autres que celles indiquées expressément par la présente garantie. Bass Pro Shops et Cabela's ne sera en aucun cas responsable ni pour un montant plus élevé que le prix d'achat actuel du produit ni pour dommages et intérêts spécifiques, accessoires et indirects éprouvés et encourus relatifs au produit, et Bass Pro Shops et Cabela's n'assume pas et n'autorise aucune autre personne à assumer à sa place, une obligation ou responsabilité quelconque autre que celles indiquées expressément par la présente garantie.

### FMA10HA • FMA10SHA



#### NO. PART NAME

- 1 FRAME
- 4 LINE-GUIDE ASSEMBLY
- 6 LINE-GUIDE PIPE
- 7 WORM SHAFT
- 8 BALL BEARING
- 9 IDLER (S)
- 10 WORM-SHAFT PIN
- 11 WORM-SHAFT BUSHING
- 12 WORM-SHAFT WASHER
- 13 E-RING
- 14 PILLAR
- 17 LINE-GUIDE PAWL
- 18 SPACER (OPTIONAL)
- 19 PAWL CAP
- 21 FRONT COVER
- 22 FRONT-COVER SCREW
- 23 RETURN-PAWL SCREW
- 24 RETURN PAWL
- 63 RIGHT-SIDE COVER SCREW (B)
- 64 O-RING
- 65 BALL BEARING

#### NO. PART NAME

- 66 BEARING RETAINER
- 67 CAST-CONTROL CAP
- 68 RIGHT-SIDE COVER SCREW (C)(\*2)
- 70 TENSION WASHER
- 71 WASHER
- 73 LOCKING PIN
- 74 LOCKING-PIN SPRING
- 76 LUBE-PORT CAP
- 77 LUBE-PORT-CAP SCREW
- 78 SLEEVE WASHER (OPTIONAL)
- 79 SPRING WASHER (D)(\*2)
- 80 CLICK HOLDER
- 81 STAR-DRAG ASSEMBLY
- 82 CLICKER
- 83 CLICK PLATE
- 84 CLICK-PLATE RETAINER
- 85 HANDLE WASHER
- 86 HANDLE ASSEMBLY (INCL. 2 BALL BEARINGS)
- 87 HANDLE NUT
- 88 HANDLE-NUT RETAINER
- 89 HANDLE-NUT-RETAINER SCREW

#### NO. PART NAME

- 90 SPOOL ASSEMBLY (INCL. 1 BALL BEARING)
- 91 BRAKE-SHOE HOLDER
- 92 BRAKE SHOE (\*6)
- 93 BRAKE-SHOE SPRING (\*6)
- 94 BRAKE-HOLDER PLATE
- 95 BRAKE-HOLDER-PLATE SCREW (\*2)
- 96 SPOOL SPACER
- 97 BALL BEARING
- 98 BEARING RETAINER
- 99 SPOOL-COVER ASSEMBLY
- 100 MAGNET-HOLDER ASSEMBLY
- 103 MAGNET-HOLDER SPRING (\*3)
- 104 SLIDE CAM (H)
- 105 SLIDE-CAM SCREW (\*3)
- 106 SLIDE CAM (D)
- 107 CONTROL DIAL
- 108 CONTROL-DIAL CLICK SPRING
- 109 LEFT-SIDE COVER ASSEMBLY
- 111 SPOOL-COVER SCREW (\*3)
- 121 BEARING WASHER
- 122 CLUTCH-SPRING COLLAR