



EXTREME

ENSEMBLE À LANCER LÉGER

Caractéristiques du Moulinet :

- Système à 7 roulements
- Bâti monobloc en aluminium
- Système de frein ITB
- Bobine en aluminium anodisé
- Manivelle recourbée en aluminium

Caractéristiques de la canne :

- Brins à action rapide en graphite RT4
- Ancrage de moulinet 2 pièces en graphite
- Poignée antidérapante confortable
- Cadres de guidage en acier inoxydable
- Garde-hameçon en acier inoxydable

Proposition 65 Warning for California Customers:
Avertissement Proposition 65 pour les clients de la Californie :

⚠ WARNING: Cancer and Reproductive Harm
AVERTISSEMENT : Cancer et effets nocifs sur la reproduction
www.P65Warnings.ca.gov



Bass Pro Shops®
2500 E. Kearney
Springfield, MO 65898

Made in China • Fabriqué en Chine
PG201139357



EXTREME

BAITCAST COMBO

Reel Features:

- 7-bearing system
- 1-piece aluminum frame
- ITB braking system
- Anodized-aluminum spool
- Recurve aluminum handle

Rod Features:

- RT4 fast-action graphite blanks
- 2-piece graphite reel seat
- Comfortable nonslip grip
- Stainless steel guide frames
- Stainless steel hook keeper

Système de freinage à transfert d'inertie (ITB)
Votre moulinet est équipé d'un système de freinage avancé pour vous aider à gérer le contrecoup à l'inverse pendant le lancer. Il utilise à la fois la force centrifuge et la force magnétique pour contrôler la vitesse de la bobine. Tournez simplement le cadran situé sur la plaque du côté cale-main pour augmenter ou pour diminuer la force magnétique qui est exercée sur la bobine.
Bouton de contrôle de lancer
Le bouton de contrôle de lancer se trouve du côté de la manivelle sous le frein étoile. Il sert à appliquer un freinage continu sur le bout de l'arbre du tambour étoile. Il sert à appliquer un freinage continu sur le bout de l'arbre du tambour étoile. Le système de frein centrifuge à maintenir la bonne vitesse de la bobine. Ceci aide à éviter les contrecoups à l'inverse. Pour régler le contrôle de lancer, détachez votre leurre et bobinez le jusqu'au bout de la canne. Serrez le bouton jusqu'à ce qu'il semble bien serré. Appuyez sur le bouton de déclenchement. Votre leurre ne devrait pas bouger. Tenez la canne en position 2 heures et tournez lentement le bouton dans les sens horaire inverse jusqu'à ce que le leurre commence à tomber. Laissez le leurre toucher par terre et observez la bobine. La bobine ne devrait pas tourner plus d'un tour une fois que le leurre aura touché le sol. Si elle tourne plus d'un tour, serrez le bouton de contrôle de lancer et répétez la procédure. Si la bobine ne tourne pas une fois que le leurre aura touché le sol, le contrôle de lancer est trop serré. Desserrez le bouton et répétez la procédure.
Anti-retour instantané Powerlock™
Votre moulinet est équipé d'un système anti-retour instantané Powerlock™. C'est un type de roulement spécial qui permet à la manivelle de tourner seulement vers l'avant. Il n'y a pas de sensation de « branlement » ce qui est important lors des récupérations arrêt et marche.
Frein Étoile
Votre moulinet a un frein étoile puissant pour combattre le poisson plus fort et plus rapide. Les rondelles de frein procurent un déroulement de ligne doux et régulier lorsqu'un poisson fait un mouvement vif pour éviter à la ligne de se briser. Même lorsqu'elles sont mouillées, ces rondelles ne glissent pas et ne saisissent pas. Le frein étoile est une roulette en forme d'étoile située derrière la manivelle du moulinet. Pour le régler, tournez simplement vers l'avant pour augmenter le freinage ou vers l'arrière pour diminuer le freinage. Pour bien régler le freinage, vous aurez besoin d'une balance à ressort. Votre freinage devrait être réglé à 25% de la valeur de votre ligne. Faites une boucle au bout de votre ligne principale. Faites la passer dans les guides de votre canne et attachez la au crochet de la balance. Tirez sur la balance jusqu'à ce qu'elle indique 25% de la valeur de test. Si vous utilisez un test 4,53 kg, vous devrez régler votre freinage pour que le glissement commence à 1,13 kg.
Manivelle en aluminium usiné
Votre moulinet est doté d'une manivelle en aluminium usiné extrêmement solide pour une durabilité maximale. Elle est anodisée pour éviter la corrosion.
Guide de ligne à revêtement en nitrure de titane
Le guide de ligne a été muni d'un anneau à revêtement en nitrure de titane faible frottement. Ceci aide à minimiser l'abrasion de la ligne.

Inertial Transfer Braking System (ITB)
Your reel is equipped with an advanced braking system to help you manage backlash during a cast. It utilizes both centrifugal and magnetic force to control the speed of the spool. Simply turn the dial located on the palming sideplate to increase or decrease the amount of magnetic force that is applied to the spool.
Cast-Control Knob
The cast-control knob is located on the handle side under the star drag. Its purpose is to apply continuous friction to the end of the spool shaft, assisting the braking system in maintaining the correct spool speed. This helps to prevent backlashes. To set the cast control, tie on your lure and reel it to the tip of the rod. Tighten the knob until it feels snug. Push the thumb bar. Your lure should not move. Hold the rod at a 2 o'clock position and slowly turn the knob counterclockwise until the lure starts to fall. Let the lure hit the ground and watch the spool. The spool should not spin more than 1 revolution after the lure hits the ground. If it spins more than 1 revolution, tighten the cast-control knob and repeat the procedure. If the spool does not spin after the lure hits the ground, the cast control is set too tight. Loosen the knob and repeat the procedure.
Powerlock™ Instant Anti-Reverse
Your reel is equipped with our Powerlock instant anti-reverse system. This is a special type of bearing that allows the handle to only turn forward. There is no play in the handle, so you have complete control during the retrieve and no loose feeling, which is important during stop-and-go retrieves.
Star Drag
Your reel has a powerful star drag for fighting stronger, faster fish. The drag washers provide a smooth even flow to prevent the line from breaking when a fish surges. Even when wet, these washers won't slip or grab. The star drag is the star-shaped wheel located behind the reel handle. To adjust, simply turn forward to increase drag or turn backward to decrease the amount of drag. To properly set the drag, you will need a spring scale. Your drag should be set at 25% of the test rating of your line. Tie a loop in the end of your main line. Run it through the guides of your rod and attach it to the hook on the scale. Pull the scale until it registers 25% of the line rating. If you are using a 10-lb. test, then you should set your drag to start slipping at 2.5 lbs.
Machined-Aluminum Handle
Your reel comes equipped with an exceptionally strong machined-aluminum handle for peak durability. It has been anodized to prevent corrosion.
Titanium-Nitride-Coated Line Guide
The line guide has been fitted with a low-friction titanium nitride-coated ring. This helps to minimize line abrasion.

Modèle	Poids (g)	Freinage Max (kg)	Capacité de Ligne Mono/Braid (kg/m)	Capacité de Ligne Récup. (cm)	Ratio d'Engrenage
EMX10SHA	209	4.5	5.4/1.09	13.6/137	7.5:1
EMX10SHLA	209	4.5	5.4/1.09	13.6/137	7.5:1

Moulinet de Lancer Léger Extreme

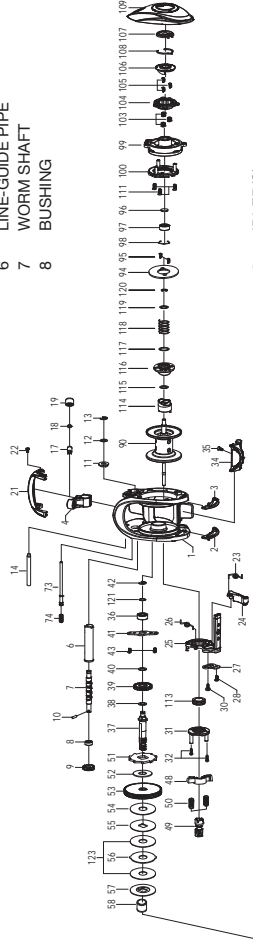
Modèle	Weight (oz.)	Max Drag (lbs.)	Line Capacity (lbs./yds.)	Line Capacity (lbs./yds.)	IPF	Ratio
EMX10SHA	6+1	7.4	12/120	30/150	31"	7.5:1
EMX10SHLA	6+1	7.4	12/120	30/150	31"	7.5:1

Extreme Baitcast Reel

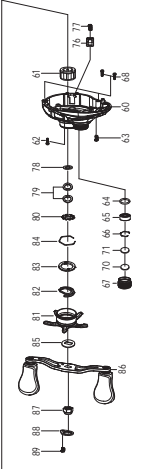
EMX10SHLA

EXTREME BAITCAST REEL: EXTREME MOULINET À LANCER LOURD :

NO.	PART NAME	NO.	PART NAME
1	FRAME	25	CLUTCH CAM
2	CLUTCH-BAR PLATE (A)	26	CLUTCH-CAM SPRING
3	CLUTCH-BAR PLATE (B)	27	LINK PLATE
4	LINE-GUIDE ASSEMBLY	28	LINK-PLATE SCREW
6	LINE-GUIDE PIPE	30	CLUTCH-CAM SCREW
7	WORM SHAFT	31	CAM PLATE
8	BUSHING	32	CAM-PLATE SCREW (A) x
		34	CLUTCH-BAR ASSEMBLY
		35	CLUTCH-BAR SCREW
		36	BALL BEARING
		37	CRANK SHAFT
		38	IDLER (L) WASHER (A)
		39	IDLER (L)
		40	IDLER (L) WASHER (B)
		41	BEARING PLATE
		42	E-RING
		43	BEARING-PLATE SCREW x2
		48	PINION YOKE
		49	PINION GEAR
		50	PINION-YOKE SPRING x2
		51	RATCHET
		52	RATCHET WASHER
		53	DRIVE GEAR
		54	DRAG WASHER (L)(A)
		55	DRAG WASHER (D1)
		56	DRAG WASHER (A)
		57	DRAG WASHER (D2)
		58	SLEEVE
		60	RIGHT-SIDE-COVER ASSEMBLY



9	IDLER(S)
10	WORM-SHAFT PIN
11	WORM-SHAFT BUSHING
12	WORM-SHAFT WASHER
13	E-RING
14	PILLAR
17	LINE-GUIDE PAWL
18	SPACER (OPTIONAL)
19	PAWL CAP
21	FRONT COVER
22	FRONT-COVER SCREW
23	RETURN-PAWL SPRING
24	RETURN PAWL



Care and Lubrication

Your new reel is designed to provide years of dependable service. But like any other precision machine, periodic cleaning and maintenance are required for continued peak performance.

Reels made today require both a lightweight oil and grease. Oil and grease should be used sparingly; too much can have a negative impact on reel performance. Lightweight oils and grease made specifically for fishing reels can be found at basspro.com and cabelas.com

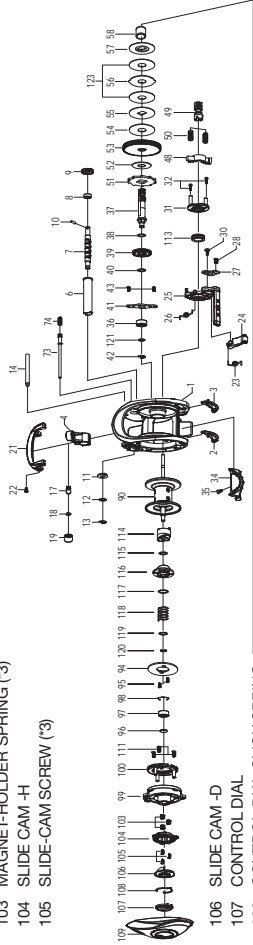
As a rule of thumb, oils should be used to lubricate any moving part on the reel, e.g., ball bearings, bushings, handle joints, bail springs, etc. Grease should be used to lubricate the main drive gear and pinion gear.

We do not recommend using any multipurpose oils. Many of these oils have properties that will attract dirt and dust to the internal parts. This may cause excessive wear and reduce the life of the reel.

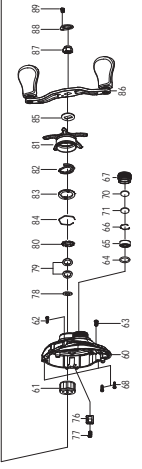
After each trip, the reel should be checked for dirt or sand. If it has been exposed to salt water, the spool should be removed and the entire reel rinsed in freshwater. Dry with a soft cloth and lubricate the reel as described above.

EMX10SHA

NO.	PART NAME	NO.	PART NAME
61	ONE-WAY CLUTCH	97	BALL BEARING
62	RIGHT-SIDE-COVER SCREW (A)	98	BEARING RETAINER
63	RIGHT-SIDE-COVER SCREW (B)	99	SPOOL-COVER
64	O-RING	100	MAGNET-HOLDER ASSEMBLY
65	BALL BEARING	103	MAGNET-HOLDER SPRING (*3)
66	BEARING RETAINER	104	SLIDE CAM -H
67	CAST-CONTROL CAP	105	SLIDE-CAM SCREW (*3)
68	RIGHT-SIDE-COVER SCREW (C)(*2)		
70	TENSION WASHER		
71	WASHER		
73	LOCKING PIN		
74	LOCKING-PIN SPRING		
76	LUBE-PORT CAP		
77	LUBE-PORT CAP SCREW		
78	SLEEVE WASHER (OPTIONAL)		
79	SPRING WASHER (D) *2		
80	CLICK HOLDER		
81	STAR-DRAG ASSEMBLY		
82	CLICKER		
83	CLICK PLATE		
84	CLICK-PLATE RETAINER		
85	HANDLE WASHER		
86	HANDLE ASSEMBLY (INCL.2B/B)		
87	HANDLE NUT		
88	HANDLE-NUT RETAINER		
89	HANDLE-NUT RETAINER SCREW		
94	BRAKE-HOLDER PLATE		
95	BRAKE-HOLDER PLATE SCREW *2		
96	SPOOL SPACER		



106	SLIDE CAM -D
107	CONTROL DIAL
108	CONTROL-DIAL CLICK SPRING
109	LEFT-SIDE-COVER ASSEMBLY
111	SPOOL-COVER SCREW (*3)
113	BUSHING
114	BRAKE CAM (A)
115	BRAKE-CAM WASHER (A)
116	BRAKE CAM (B)
117	BRAKE-CAM WASHER (B)
118	BRAKE-CAM SPRING (B)
119	BRAKE-CAM WASHER (C)
120	E-RING
121	BEARING WASHER
123	DRAG WASHER (L)(B)(*2)



Bass Pro Shops® and Cabela's Fishing Combos Limited Warranty

Bass Pro Shops and Cabela's will repair or replace (at our discretion) any Bass Pro Shops and Cabela's Combo which proves to be defective in workmanship or materials within 1 year from the original date of purchase. You must save your dated sales receipt for warranty validation. This warranty gives you specific legal rights, and you may have other rights which vary from state to state or province to province.

For combos purchased through our catalogs or Bass Pro Shops and Cabela's online:

- For combo replacement only: Return your combo postage prepaid with your dated sales receipt to the Return Center address listed on your receipt.
- For combo repair only: Return your combo postage prepaid with a copy of your dated sales receipt as proof of purchase and warranty validation to the Outdoor World Rod & Reel Repair address below.

For combos purchased through Bass Pro Shops and Cabela's retail locations:

- For combo replacement only: Return your combo (postage prepaid if sending by mail) along with your dated sales receipt to the store from which it was purchased.
- For combo repair only: Return your combo postage prepaid with a copy of your dated sales receipt as proof of purchase and warranty validation to the Outdoor World Rod & Reel Repair address below.

Outdoor World Rod & Reel Repair
2300 E. Turner, Suite M
Springfield, MO 65803

This warranty does not cover lost parts, malfunctions, or damage due to abuse, accidents, or normal wear. Failure to clean, lubricate, and provide reasonable and necessary maintenance will void the warranty. Repairs needed to your combo due to abnormal use or modification, or after warranty expiration, are available for a reasonable charge from Outdoor World Rod & Reel Repair, providing the combo is returned postage paid.

Except to the extent prohibited by applicable law, there are no warranties or conditions, expressed or implied, other than those expressly set out herein. Bass Pro Shops and Cabela's shall not, under any circumstances, be liable for an amount greater than the actual purchase price of the product nor for any special, incidental, or consequential damages suffered or incurred in connection with the product and Bass Pro Shops and Cabela's does not assume, and does not authorize any person to assume for it, any obligation or liability other than those expressly set out herein.

Entretien et Graissage

Votre nouveau moulinet est conçu pour vous rendre un service fiable pendant bien des années. Évidemment comme pour toute machine de précision, un nettoyage périodique et un bon entretien sont nécessaires pour une performance maximale continue.

Il est nécessaire d'utiliser de l'huile légère et de la graisse pour les moulinets fabriqués de nos jours. Utiliser l'huile et la graisse avec modération; de trop pourrait avoir un effet négatif sur la performance du moulinet. Il y a des huiles légères et du lubrifiant faits spécialement pour les moulinets de pêche qu'on peut trouver à basspro.com et cabelas.com

En règle générale, il est préférable d'utiliser de l'huile pour lubrifier les pièces mobiles de votre moulinet tels que les roulements à billes, paliers, raccords de manivelle, ressorts d'arceau, etc. et d'utiliser de la graisse pour lubrifier les engrenages d'entraînement et de pignon.

Il n'est pas recommandé d'utiliser une huile tous usages. Beaucoup de ces huiles ont des propriétés qui attireront les saletés et la poussière dans les parties internes. Ceci pourrait causer une usure excessive et réduire la longévité du moulinet.

Après chaque excursion de pêche, vérifiez s'il y a des saletés ou du sable dans le moulinet. S'il a été exposé à l'eau de mer, il faudra retirer la bobine et rincer le moulinet entier à l'eau fraîche. Sécher ensuite avec un chiffon doux et lubrifier le moulinet comme indiqué ci-dessus.



Garantie Limitée des Combinaisons De Pêche Bass Pro Shops® et Cabela's

Bass Pro Shops et Cabela's réparera ou remplacera (à sa discrétion) tout combinaison de pêche de marque Bass Pro Shops et Cabela's qui s'avèrera défectueux tant au niveau de la fabrication qu'à celui des matériaux, et ce sur une période d'un an suivant la date d'achat originale. Vous devez conserver votre preuve d'achat datée pour valider la garantie. Cette garantie vous confère des droits légaux spécifiques et vous avez peut-être d'autres droits supplémentaires qui valent d'un État et d'une province à l'autre.

Pour les combinaisons de pêche achetées par notre catalogue ou sur le site www.basspro.com et cabelas.com:

- Pour remplacement seulement: Retournez votre combinaison de pêche port payé, accompagnée de votre preuve d'achat datée valant votre garantie au Centre de retours de marchandises à l'adresse indiquée sur votre reçu.
- Pour réparation seulement: Retournez votre combinaison de pêche, port payé, accompagnée d'une copie de votre preuve d'achat datée validant votre garantie, à l'adresse du Centre Outdoor World Rod & Reel Repair mentionnée ci-dessous.

Pour les combinaisons de pêche achetées chez des détaillants de produits Bass Pro Shops et Cabela's:

- Pour remplacement seulement: Retournez votre combinaison de pêche port payé, accompagné d'une copie de votre preuve d'achat l'avez achetée, accompagnée de votre preuve d'achat datée.
- Pour réparation seulement: Retournez votre combinaison de pêche port payé, accompagné d'une copie de votre preuve d'achat datée validant votre garantie, à l'adresse du Centre Outdoor World Rod & Reel Repair mentionnée ci-dessous.

Outdoor World Rod & Reel Repair
2300 E. Turner, Suite M
Springfield, MO 65803

Cette garantie ne couvre pas les pièces perdues ni les défaillances et les dommages causés par un abus d'usage, des accidents et l'usure normale. Le fait de ne pas nettoyer, lubrifier et pourvoir l'entretien raisonnable et nécessaire rendra la garantie nulle. Réparation de votre combinaison nécessaire à cause d'un usage anormal ou d'une modification ou suivant expiration de la garantie sera disponible auprès d'Outdoor World Rod & Reel Repair moyennant un prix raisonnable à condition que le combinaison soit renvoyé port payé.

Sauf en cas d'interdiction par la loi en vigueur, il n'y a aucunes garanties et conditions, exprimées ou tacites, autres que celles indiquées expressément par la présente garantie. Bass Pro Shops et Cabela's ne sera en aucun cas responsable ni pour un montant plus élevé que le prix d'achat actuel du produit ni pour dommages et intérêts spécifiques, accessoires et indirects éprouvés et encourus relatifs au produit et Bass Pro Shops et Cabela's n'assume pas et n'autorise aucune autre personne à assumer à sa place, une obligation ou responsabilité quelconque autre que celles indiquées expressément par la présente garantie.