



FORMULA™ SPINNING REEL

FMA10 • FMA20 • FMA30 • FMA40

Congratulations on your purchase of a Bass Pro Shops® Formula reel! This reel is manufactured with the highest-quality components and has been extensively tested to ensure that your day on the water is more productive. Please take a moment to familiarize yourself with the integrated performance-enhancing features of this reel before use. This will help you to optimize the reel's settings and even further increase your fishing success. We wish you the best of luck in your future angling adventures!

REEL SPECIFICATIONS

Model	Bearings	Weight (oz.)	Max Drag (lbs.)	Line Capacity mono/braid (lb./yds.)	IPT	Gear Ratio
FMA10	9+1	8.2	11	4/200, 6/140, 8/110 15/200, 20/140, 30/110	18"	5.1:1
FMA20	9+1	8.2	11	6/160, 8/125, 10/105 20/160, 30/125, 40/105	21"	5.1:1
FMA30	9+1	9.3	11	8/150, 10/115, 12/100 30/150, 40/115, 50/100	22"	5.0:1
FMA40	9+1	9.5	11	10/170, 12/130, 14/115 40/170, 50/130, 65/80	24"	5.0:1

- 10-bearing system
- Graphite frame and rotor
- Double-anodized-aluminum spool
- Powerlock™ instant anti-reverse
- Soft Touch pvc handle knob

FEATURES AND OPERATIONS INSTRUCTIONS

Graphite Frame and Rotor

The frame and rotor were designed to be lightweight, durable, and corrosion-resistant.

Double-Anodized-Aluminum Spool

The spool has been double-anodized to provide years of corrosion resistance.

Powerlock™ Instant Anti-Reverse

Your reel is equipped with our Powerlock instant anti-reverse system. This is a special type of bearing that allows the handle to only turn forward. There is no play in the handle, so you have complete control during the retrieve and no loose feeling, which is important during stop-and-go retrieves.

Front Drag

Your reel is equipped with a drag system to help you fight stronger, faster fish without the risk of breaking your line. The drag can be adjusted by turning the knob on the front side or spool end of the reel. To properly set the drag, you will need a spring scale. Your drag should be set at 25% of the test rating of your line. Tie a loop in the end of your main line. Run it through the guides of your rod and attach it to the hook on the scale. Pull the scale until it registers 25% of the line rating. If you are using 6-lb. test, then you should set your drag to start slipping at 1.5 lbs.

Right-and Left-Hand Retrieve

The handle can be installed on either side of the reel to allow the angler to use his/her preferred winding hand.

REEL CARE AND LUBRICATION

Your new reel is designed to provide years of dependable service. But like any other precision machine, periodic cleaning and maintenance is required for continued peak performance.

Reels made today require both a lightweight oil and grease. Oil and grease should be used sparingly; too much can have a negative impact on reel performance. There are lightweight oils and greases made specifically for fishing reels that can be found at basspro.com

As a rule of thumb, oils should be used to lubricate any moving part on the reel, e.g., ball bearings, bushings, handle joints, bail springs, etc. Grease should be used to lubricate the main drive gear and pinion gear.

We do not recommend using any multipurpose oils. Many of these oils have properties that will attract dirt and dust to the internal parts. This may cause excessive wear and reduce the life of the reel.

After each trip, the reel should be checked for dirt or sand. If it has been exposed to saltwater, the spool should be removed and the entire reel rinsed in freshwater. Dry with a soft cloth and lubricate the reel as described above.

Bass Pro Shops® Fishing Reels: Limited Warranty

Bass Pro Shops will repair or replace (at our discretion) any Bass Pro Shops reel which proves to be defective in workmanship or materials within one year from the original date of purchase. You must save your dated sales receipt for warranty validation. This warranty gives you specific legal rights, and you may have other rights which vary from state to state or province to province.

For reels purchased through our catalogs or Bass Pro Shops online:

- **For reel replacement only:** Return your reel postage prepaid with your dated sales receipt to the Return Center address listed on your receipt.
- **For reel repair only:** Return your reel postage prepaid with a copy of your dated sales receipt as proof of purchase and warranty validation to the Outdoor World Rod & Reel Repair® address below.

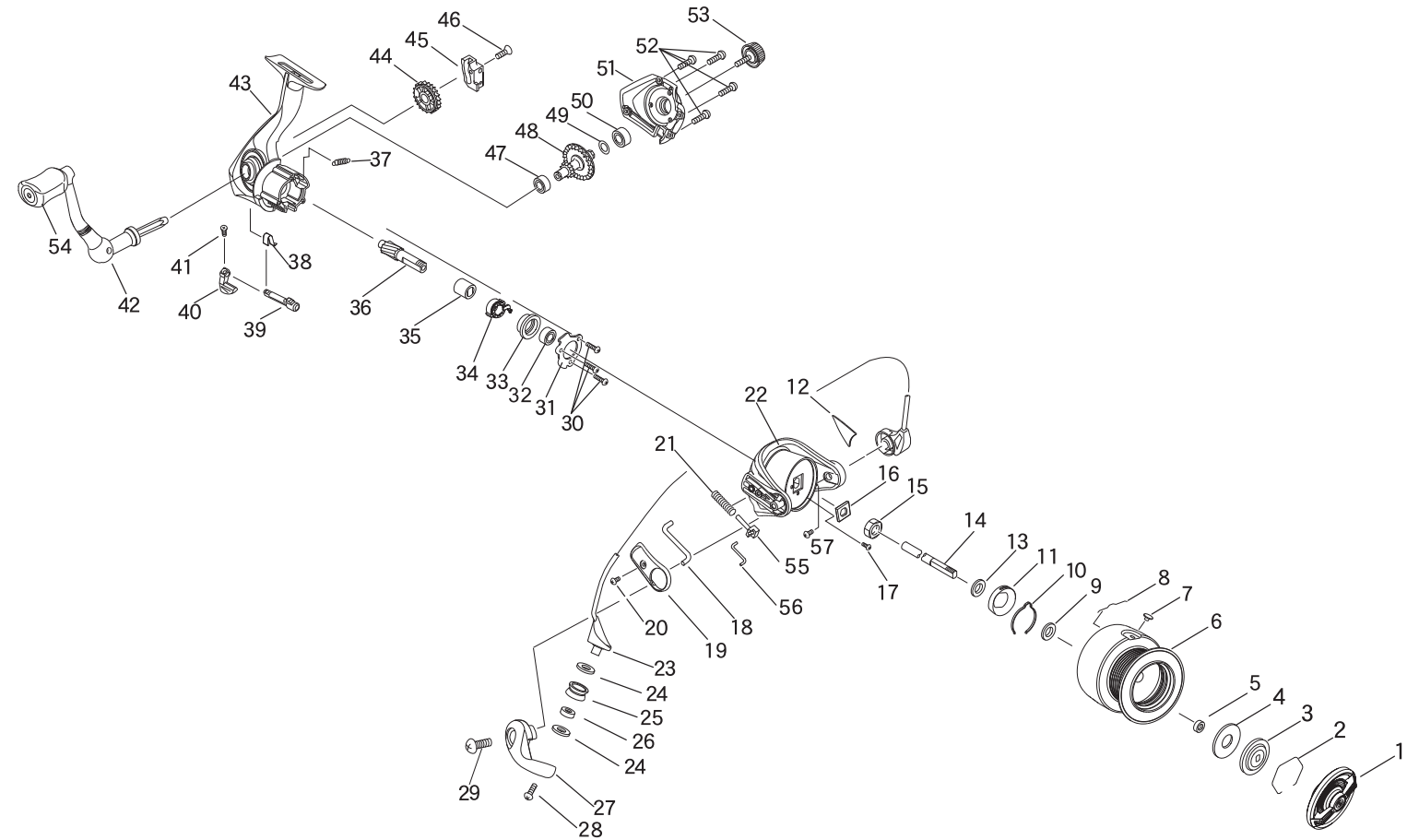
For reels purchased through Bass Pro Shops retail locations:

- **For reel replacement only:** Return your reel (postage prepaid if sending by mail) along with your dated sales receipt to the store from which it was purchased.
- **For reel repair only:** Return your reel postage prepaid with a copy of your dated sales receipt as proof of purchase and warranty validation to the Outdoor World Rod & Reel Repair address below.

Outdoor World Rod & Reel Repair
2300 E. Turner, Suite M
Springfield, MO 65803

This warranty does not cover lost parts, malfunctions, or damage due to abuse, accidents, or normal wear. Failure to clean, lubricate, and provide reasonable and necessary maintenance will void the warranty. Repairs needed to your reel due to abnormal use or modification, or after warranty expiration, are available for a reasonable charge from Outdoor World Rod & Reel Repair, providing the reel is returned postage paid.

Except to the extent prohibited by applicable law, there are no warranties or conditions, express or implied, other than those expressly set out herein. Bass Pro Shops fishing shall not, under any circumstances, be liable for an amount greater than the actual purchase price of the product, nor for any special, incidental, or consequential damages suffered or incurred in connection with the product, and Bass Pro Shops fishing does not assume, and does not authorize any person to assume for it, any obligation or liability other than those expressly set out herein.



FMA10 • FMA20 • FMA30 • FMA40

No.	PART NAME	PART NO.			
		FMA10	FMA20	FMA30	FMA40
1	Drag-Knob Assembly	02322135	02322135	02322135	02322135
2	Stopper Ring	672158	672158	672158	672158
3	Click-Plate Assembly	232012	232012	232012	232012
4	Drag Washer	262013	262013	262013	262013
5	Ball Bearing	38248	38248	38248	38248
6	Spool Assembly	02062502	02062503	02062504	02062505
7	Line Clip	582102	582102	5820102	582102
8	Spring	672110	672110	672110	672110
9	Washer	27453B	27453B	27453B	27453B
10	Click Spring	672163	672163	672163	672163
11	Click Holder	302045	302045	302045	302045
12	Cover B	612901	612901	612902	612902
13	Washer	27694	27694	27694	27694
14	Shaft	9406-01-10	9406-01-10	9406-01-10	9406-01-10
15	Nut	18035	18035	18035	18035
16	Nut Washer	302001	302001	302001	302001
17	Screw	020662	020662	020662	020662
18	Kick Lever	15711	15711	9426-02-07	9426-02-07
19	Cover A	412144	412144	412145	412145
20	Screw	20629	20629	20629	20629
21	Dead-Point Spring	67077	67077	67145	67145
22	Rotor	052121	052121	052122	052122
23	Bail-Arm Assembly	0229369	0229369	029426	029426
24	Washer (x2)	27704	247704	27704	27704
25	Line Roller	252108	252108	252108	252108
26	Ball Bearing	38248	38248	38248	38248
27	Bail-Arm Lever	152119	152119	152119	152119
28	Screw	21165	21165	21165	21165
29	Screw	20663	20663	20663	20663
30	Screw (x3)	20629	20629	20629	20629

No.	PART NAME	PART NO.			
		FMA10	FMA20	FMA30	FMA40
31	Bearing Support	302002	302002	302002	302002
32	Ball Bearing	38049	38049	38049	38049
33	Ball Bearing Collar	172010	172010	172010	172010
34	One-Way Clutch Assembly	02682011	02682011	02682011	02682011
35	Inner Ring	17413	17413	17413	17413
36	Pinion Gear	092001	092001	902002	092002
37	One-Way Clutch Spring	672107	6722107	672017	672107
38	Anti-Reverse Spring	9406-01-26	9406-01-26	9406-01-26	9406-01-26
39	Anti-Reverse Cam	9406-01-11	9406-01-11	8425-05-02	8425-08-02
40	Anti-Reverse Lever	152120	152120	152120	152120
41	Screw	8405-LD-01	8405-LD-01	8405-LD-01	8405-LD-01
42	Handle Assembly	02072002	02072002	02072002	02072002
43	Main Body Assembly	02032124	02032124	02032125	02032125
44	Bull Gear	10474	10474	10488	10488
45	Oscillator	9406-01-09	9406-01-09	9426-01-09	9426-01-09
46	Screw	9406-01-22	9406-01-22	20383AB	20383AB
47	Ball Bearing	38059	38059	38059	38059
48	Main Gear	9406-01-07	9406-01-07	9426-01-07	9426-01-07
49	Washer	27290A	27290A	27290A	27290A
50	Ball Bearing	38049	38049	38049	38049
51	Side Plate Assembly	02042123	02042123	02042124	02042124
52	Screw (X4)	8406-LD-01	8406-LD-01	8406-LD-01	8406-LD-01
53	Handle Cap	192106	192106	192106	192106
54	Handle Knob Assembly (4BB)	38248	38248	38248	38248
55	Slider	68513	68513	68513	68513
56	Link	68519A	68519A	68519A	68519A
57	Screw	20634	20634	20634	20634



FORMULA™

MOULINET LANCER LÉGER

FMA10 • FMA20 • FMA30 • FMA40

Félicitations pour votre achat du moulinet Bass Pro Shops^{MD} Formula reel! Ce moulinet est fabriqué avec des pièces de la plus haute qualité et il a été soumis à de nombreux essais pour assurer que votre journée sur l'eau soit plus productive. Veuillez prendre quelques minutes pour vous familiariser avec les éléments d'amélioration de performance intégrés à ce moulinet avant de l'utiliser. Ceci vous aidera à optimiser les réglages du moulinet et à augmenter encore plus votre réussite de pêche. Nous vous souhaitons bonne chance pour vos aventures de pêche à l'avenir!

CARACTÉRISTIQUES

Modèle	Roulements	Poids (g)	Freinage Max (kg)	Capacité de ligne mono/braid (kg/m)	Récup (cm)	Ratio d'engrenage
FMA10	9+1	232	5	1/180, 2/125, 3/100 6/180, 9/125, 13/100	45	5.1:1
FMA20	9+1	232	5	2/145, 3/110, 4/95 9/145, 13/110, 18/95	53	5.1:1
FMA30	9+1	265	5	3/135, 4/105, 5/90 13/135, 18/105, 22/90	55	5.0:1
FMA40	9+1	268	5	4/155, 5/115, 6/105 18/155, 22/115, 29/70	60	5.0:1

- **Système à 10 roulements**
- **Bâti et Rotor en Graphite**
- **Tambour en aluminium doublement anodisé**
- **Anti-retour instantané Powerlock^{MC}**
- **Poignée(s) de manivelle PVC Doux au Toucher**

FEATURES AND OPERATIONS INSTRUCTIONS

Bâti et Rotor en Graphite

Le bâti et le rotor ont été conçus pour être légers, durables et résistants à la corrosion

Tambour en aluminium doublement anodisé

Le tambour a été doublement anodisé pour fournir des années de résistance à la corrosion.

Anti-retour instantané Powerlock^{MC}

Votre moulinet est équipé d'un système anti-retour instantané Powerlock C'est un type de roulement spécial qui permet à la manivelle de tourner seulement vers l'avant. Il n'y a pas de jeu dans la manivelle, donc vous avez complètement contrôle pendant la récupération et aucune sensation de « branlement » ce qui est important lors des récupérations arrêt et marche.

Freinage avant

Votre moulinet est équipé d'un système de freinage pour vous aider à combattre un poisson plus fort, plus rapide sans risque de casser votre ligne. On peut ajuster le freinage en tournant le bouton à l'avant ou en bout de bobine. Pour bien régler le freinage, vous aurez besoin d'une balance à ressort. Votre freinage devrait être réglé à 25% de la valeur de test pour votre ligne. Faites une boucle au bout de votre ligne principale. Faites la passer dans les guides de votre canne et attachez la au crochet de la balance. Tirez sur la balance jusqu'à ce qu'elle indique 25% de la valeur. Si vous utilisez un test 2,72 kg, vous devriez régler votre freinage pour que le glissement commence à 0,68 kg.

Récupération ambidextre

On peut installer la manivelle d'un côté ou de l'autre du moulinet pour permettre au pêcheur d'utiliser sa main préférée pour le bobinage.

ENTRETIEN ET GRAISSAGE

Votre nouveau moulinet est conçu pour vous rendre un service fiable pendant bien des années. Évidemment comme pour toute machine de précision, un nettoyage périodique et un bon entretien sont nécessaires pour une performance maximale continue.

Il est nécessaire d'utiliser de l'huile légère et de la graisse pour les moulinets fabriqués de nos jours. Utiliser l'huile et la graisse avec modération; de trop pourrait avoir un effet négatif sur la performance du moulinet. Il y a des huiles légères et du lubrifiant faits spécialement pour les moulinets de pêche qu'on peut trouver à basspro.com

En règle générale, il est préférable d'utiliser de l'huile pour lubrifier les pièces mobiles de votre moulinet tels que les roulements à billes, paliers, raccords de manivelle, ressorts d'arceau, etc. et d'utiliser de la graisse pour lubrifier les engrenages d'entraînement et de pignon.

Il n'est pas recommandé d'utiliser une huile tous usages. Beaucoup de ces huiles ont des propriétés qui attireront les saletés et la poussière dans les parties internes. Ceci pourrait causer une usure excessive et réduire la longévité du moulinet.

Après chaque excursion de pêche, vérifier s'il y a des saletés ou du sable dans le moulinet. S'il a été exposé à l'eau de mer, il faudra retirer la bobine et rincer le moulinet entier à l'eau fraîche. Sécher ensuite avec un chiffon doux et lubrifier le moulinet comme indiqué ci-dessus.

Moulinets de Pêche Bass Pro Shops^{MD} Fishing: Garantie Limitée

Bass Pro Shops réparera ou remplacera (à sa discrétion) tout moulinet de pêche de marque Bass Pro Shops fishing qui s'avérera défectueux tant au niveau de la fabrication qu'à celui des matériaux, et ce sur une période d'un an suivant la date d'achat originale. Vous devez conserver votre preuve d'achat datée pour valider la garantie. Cette garantie vous confère des droits légaux spécifiques et vous avez peut-être d'autres droits supplémentaires qui varient d'un État et d'une province à l'autre.

Pour les moulinets de pêche achetés par notre catalogue ou sur le site www.basspro.com :

• **Pour remplacement du moulinet seulement** : Retournez votre moulinet de pêche port payé, accompagné de votre preuve d'achat datée validant votre garantie au Centre de retours de marchandises à l'adresse indiquée sur votre reçu.

• **Pour réparation du moulinet seulement** : Retournez votre moulinet de pêche, port payé, accompagné d'une copie de votre preuve d'achat datée validant votre garantie à l'adresse du Centre Outdoor World Rod & Reel Repair^{MD} mentionnée ci-dessous.

Pour les moulinets de pêche achetés chez des détaillants de produits Bass Pro Shops :

• **Pour remplacement du moulinet seulement** : Retournez votre moulinet de pêche (port payé si vous l'envoyez par la poste) au magasin où vous l'avez acheté, accompagné de votre preuve d'achat datée.

• **Pour réparation seulement** : Retournez votre moulinet de pêche port payé, accompa gné d'une copie de votre preuve d'achat datée validant votre garantie à l'adresse du Centre Outdoor World Rod & Reel Repair mentionnée ci-dessous.

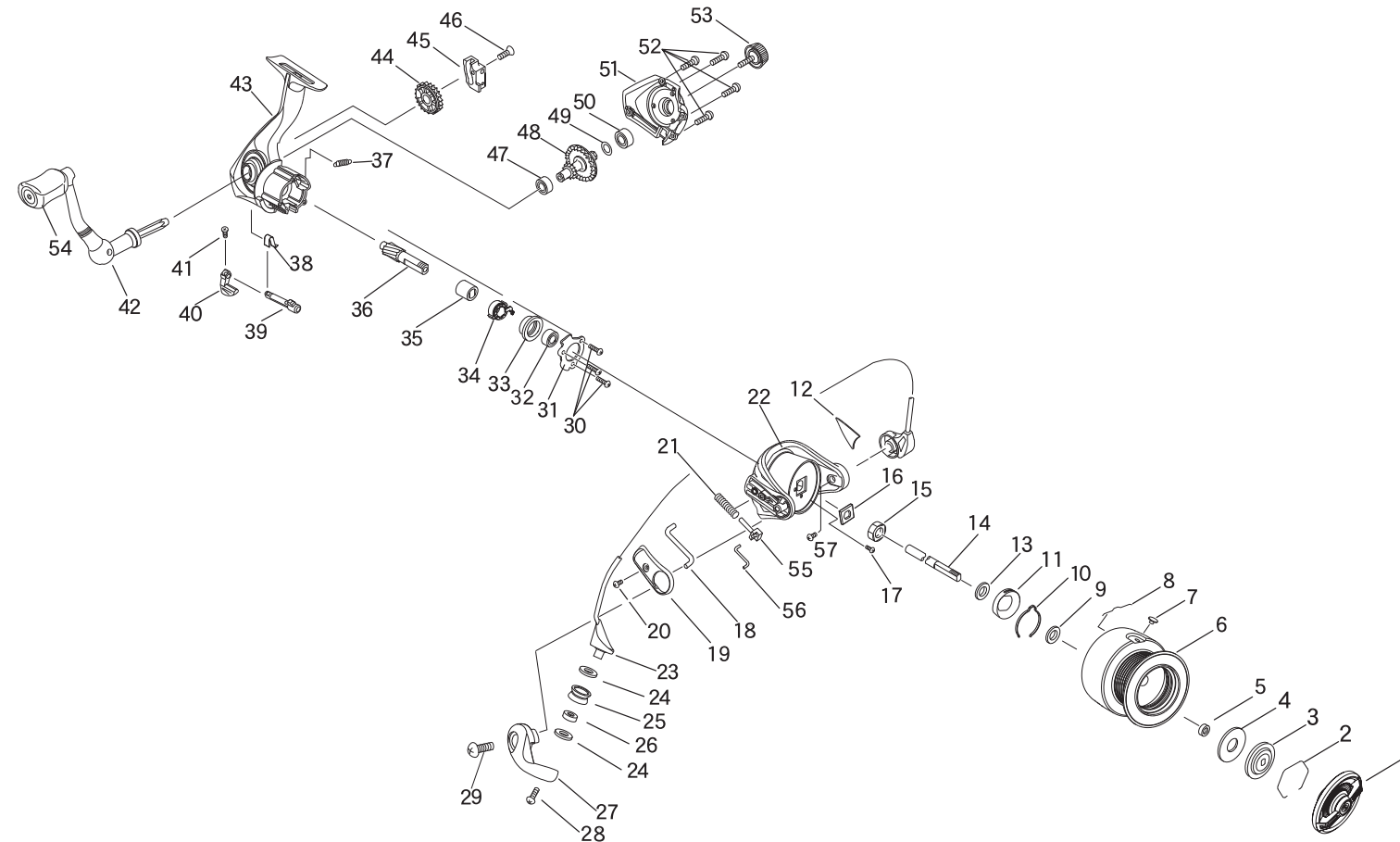
Outdoor World Rod & Reel Repair

2300 E. Turner, Suite M

Springfield, MO 65803

Cette garantie ne couvre pas les pièces perdues ni les défaillances et les dommages causés par un abus d'usage, des accidents et l'usure normale. Le fait de ne pas nettoyer, lubrifier, et pourvoir à l'entretien raisonnable et nécessaire rendra la garantie nulle. Réparation de votre moulinet nécessaire à cause d'un usage anormal ou d'une modification ou suivant expiration de la garantie sera disponible auprès d'Outdoor World Rod & Repair moyennant un prix raisonnable à condition que le moulinet soit renvoyé port payé.

Sauf en cas d'interdiction par la loi en vigueur, il n'y a aucunes garanties et conditions, exprimées ou tacites, autres que celles indiquées expressément par la présente garantie. Bass Pro Shops ne sera en aucun cas responsable ni pour un montant plus élevé que le prix d'achat actuel du produit ni pour dommages et intérêts spécifiques, accessoires et indirects éprouvés et encourus relatifs au produit, et Bass Pro Shops n'assume pas et n'autorise aucune autre personne à assumer à sa place, une obligation ou responsabilité quelconque autre que celles indiquées expressément par la présente garantie.



FMA10 • FMA20 • FMA30 • FMA40

No.	PART NAME	PART NO.			
		FMA10	FMA20	FMA30	FMA40
1	Drag-Knob Assembly	02322135	02322135	02322135	02322135
2	Stopper Ring	672158	672158	672158	672158
3	Click-Plate Assembly	232012	232012	232012	232012
4	Drag Washer	262013	262013	262013	262013
5	Ball Bearing	38248	38248	38248	38248
6	Spool Assembly	02062502	02062503	02062504	02062505
7	Line Clip	582102	582102	5820102	582102
8	Spring	672110	672110	672110	672110
9	Washer	27453B	27453B	27453B	27453B
10	Click Spring	672163	672163	672163	672163
11	Click Holder	302045	302045	302045	302045
12	Cover B	612901	612901	612902	612902
13	Washer	27694	27694	27694	27694
14	Shaft	9406-01-10	9406-01-10	9406-01-10	9406-01-10
15	Nut	18035	18035	18035	18035
16	Nut Washer	302001	302001	302001	302001
17	Screw	020662	020662	020662	020662
18	Kick Lever	15711	15711	9426-02-07	9426-02-07
19	Cover A	412144	412144	412145	412145
20	Screw	20629	20629	20629	20629
21	Dead-Point Spring	67077	67077	67145	67145
22	Rotor	052121	052121	052122	052122
23	Bail-Arm Assembly	0229369	0229369	029426	029426
24	Washer (x2)	27704	247704	27704	27704
25	Line Roller	252108	252108	252108	252108
26	Ball Bearing	38248	38248	38248	38248
27	Bail-Arm Lever	152119	152119	152119	152119
28	Screw	21165	21165	21165	21165
29	Screw	20663	20663	20663	20663
30	Screw (x3)	20629	20629	20629	20629

No.	PART NAME	PART NO.			
		FMA10	FMA20	FMA30	FMA40
31	Bearing Support	302002	302002	302002	302002
32	Ball Bearing	38049	38049	38049	38049
33	Ball Bearing Collar	172010	172010	172010	172010
34	One-Way Clutch Assembly	02682011	02682011	02682011	02682011
35	Inner Ring	17413	17413	17413	17413
36	Pinion Gear	092001	092001	902002	092002
37	One-Way Clutch Spring	672107	6722107	672017	672107
38	Anti-Reverse Spring	9406-01-26	9406-01-26	9406-01-26	9406-01-26
39	Anti-Reverse Cam	9406-01-11	9406-01-11	8425-05-02	8425-08-02
40	Anti-Reverse Lever	152120	152120	152120	152120
41	Screw	8405-LD-01	8405-LD-01	8405-LD-01	8405-LD-01
42	Handle Assembly	02072002	02072002	02072002	02072002
43	Main Body Assembly	02032124	02032124	02032125	02032125
44	Bull Gear	10474	10474	10488	10488
45	Oscillator	9406-01-09	9406-01-09	9426-01-09	9426-01-09
46	Screw	9406-01-22	9406-01-22	20383AB	20383AB
47	Ball Bearing	38059	38059	38059	38059
48	Main Gear	9406-01-07	9406-01-07	9426-01-07	9426-01-07
49	Washer	27290A	27290A	27290A	27290A
50	Ball Bearing	38049	38049	38049	38049
51	Side Plate Assembly	02042123	02042123	02042124	02042124
52	Screw (X4)	8406-LD-01	8406-LD-01	8406-LD-01	8406-LD-01
53	Handle Cap	192106	192106	192106	192106
54	Handle Knob Assembly (4BB)	38248	38248	38248	38248
55	Slider	68513	68513	68513	68513
56	Link	68519A	68519A	68519A	68519A
57	Screw	20634	20634	20634	20634