



BAITCAST REEL

PQC10SHA, PQC10SHLA, PQC10HA, PQC10HLA PQC10SA, PQC10SLA

Congratulations on your purchase of a Pro Qualifier® Baitcast Reel! This reel is manufactured with the highest-quality components and has been extensively tested to ensure that your day on the water is more productive. Please take a moment to familiarize yourself with the integrated performance-enhancing features of this reel before use. This will help you to optimize the reel's settings and even further increase your fishing success. We wish you the best of luck in your future angling adventures!

Reel Specifications

Model	Bearings	Weight (oz.)	Max Drag(lbs.)	Line Capacity mono/braid (lb./yds.)	IPT	Gear Ratio
PQC10SHA	7 (6+1)	7.2	10	10/135, 12/120, 14/95 30/155, 50/100, 65/75	31"	7.5:1
PQC10SHLA*	7 (6+1)	7.2	10	10/135, 12/120, 14/95 30/155, 50/100, 65/75	31"	7.5:1
PQC10HA	7 (6+1)	7.2	10	10/135, 12/120, 14/95 30/155, 50/100, 65/75	28"	6.8:1
PQC10HLA*	7 (6+1)	7.2	10	10/135, 12/120, 14/95 30/155, 50/100, 65/75	28"	6.8:1
PQC10SA	7 (6+1)	7.2	10	10/135, 12/120, 14/95 30/155, 50/100, 65/75	23"	5.6:1
PQC10SLA*	7 (6+1)	7.2	10	10/135, 12/120, 14/95 30/155, 50/100, 65/75	23"	5.6:1

*- Left Hand Retrieve

- 7-Bearing System
- Powerlock Instant Anti Reverse
- Dual Braking System
- Double Anodized Aluminum Spool
- 1 pc Aluminum Frame
- Titanium Nitride Coated Line Guide

Features and Operations Instructions

Adjustable Dual Braking System™

Your reel is equipped with a Dual Braking System. It uses both a centrifugal brake system as well as an externally adjustable magnetic brake system. The braking system is used to help control backlash during a cast. If you remove the palming sideplate, you'll see a flat disk attached to the spool assembly. 6 brake shoes within a flat disk attached to the spool assembly function as a centrifugal brake. The brake is in the disengaged (off) position when the brake shoes are locked in place and cannot move when the spool spins. When the brake shoes are in the engaged (on) position they are free to slide out toward the spool ring, which causes friction. The friction helps slow down the spool's rotation, which helps reduce potential back-lashing. It is best to start with 2 shoes in the on position that are opposite one another. You can also control the rotation of the spool by applying magnetic force to the spool with the dial located on the outside of the palming sideplate.

Cast Control Knob

The cast control knob is located on the handle side under the star drag. Its purpose is to apply continuous friction to the end of the spool shaft, assisting the braking system in maintaining the correct spool speed. This helps to prevent backlashes. To set the cast control, tie on your lure and reel it to the tip of the rod. Tighten the knob until it feels snug. Push the thumb bar. Your lure should not move. Hold the rod at a 2 o'clock position and slowly turn the knob counter-clockwise until the lure starts to fall. Let the lure hit the ground and watch the spool. The spool should not spin more than one revolution after the lure hits the ground. If it spins more than one revolution, tighten the cast control knob and repeat the procedure. If the spool does not spin after the lure hits the ground, the cast control is set too tight. Loosen the knob and repeat the procedure.

Powerlock™ Instant Anti-Reverse

Your reel is equipped with our Powerlock instant anti-reverse system. This is a special type of bearing that allows the handle to only turn forward. There is no play in the handle so you have complete control during the retrieve and no "loose" feeling, which is important during stop-and-go retrieves.

Star Drag

Your reel has a powerful star drag for fighting stronger, faster fish. The drag washers provide a smooth even flow of line when a fish surges to prevent the line from breaking. Even when wet, these washers won't slip or grab. The star drag is the star-shaped wheel located behind the reel handle. To adjust, simply turn forward to increase drag or turn backward to decrease the amount of drag. To properly set the drag, you will need a spring scale. Your drag should be set at 25% of the test rating of



your line. Tie a loop in the end of your main line. Run it through the guides of your rod and attach it to the hook on the scale. Pull the scale until it registers 25% of the line rating. If you are using a 10 lb. test then you should set your drag to start slipping at 2.5 lbs.

Machined-Aluminum Handle

Your reel comes equipped with an exceptionally strong machined-aluminum handle for peak durability. It has been anodized to prevent corrosion.

Titanium Nitride Coated Line Guide

The line guide has been fitted with a low-friction Titanium Nitride Coated ring. This helps to minimize line abrasion.

Bass Pro Shops® Fishing Reels: Limited Warranty

Bass Pro Shops will repair or replace (at our discretion) any Bass Pro Shops reel which proves to be defective in workmanship or materials within one year from the original date of purchase. You must save your dated sales receipt for warranty validation. This warranty gives you specific legal rights, and you may have other rights which vary from state to state or province to province.

For reels purchased through Bass Pro Shops catalogs or Bass Pro Shops online:

- **For reel replacement only:** Return your reel postage prepaid with your dated sales receipt to the Return Center address listed on your receipt.
- **For reel repair only:** Return your reel postage prepaid with a copy of your dated sales receipt as proof of purchase and warranty validation to the Outdoor World Rod & Reel Repair® address below.

For reels purchased through Bass Pro Shops retail locations:

- **For reel replacement only:** Return your reel (postage prepaid if sending by mail) along with your dated sales receipt to the store from which it was purchased.
- **For reel repair only:** Return your reel postage prepaid with a copy of your dated sales receipt as proof of purchase and warranty validation to the Outdoor World Rod & Reel Repair address below.

Outdoor World Rod & Reel Repair
2300 E. Turner, Suite M
Springfield, MO 65803

This warranty does not cover lost parts, malfunctions, or damage due to abuse, accidents, or normal wear. Failure to clean, lubricate and provide reasonable and necessary maintenance will void the warranty. Repairs needed to your reel due to abnormal use or modification, or after warranty expiration, are available for a reasonable charge from Outdoor World Rod & Reel Repair, providing the reel is returned postage paid.

Except to the extent prohibited by applicable law, there are no warranties or conditions, express or implied, other than those expressly set out herein. Bass Pro Shops shall not, under any circumstances, be liable for an amount greater than the actual purchase price of the product nor for any special, incidental, or consequential damages suffered or incurred in connection with the product and Bass Pro Shops does not assume, and does not authorize any person to assume for it, any obligation or liability other than those expressly set out herein.

Reel Care And Lubrication

Your new reel is designed to provide years of dependable service. But like any other precision machine, periodic cleaning and maintenance is required for continued peak performance.

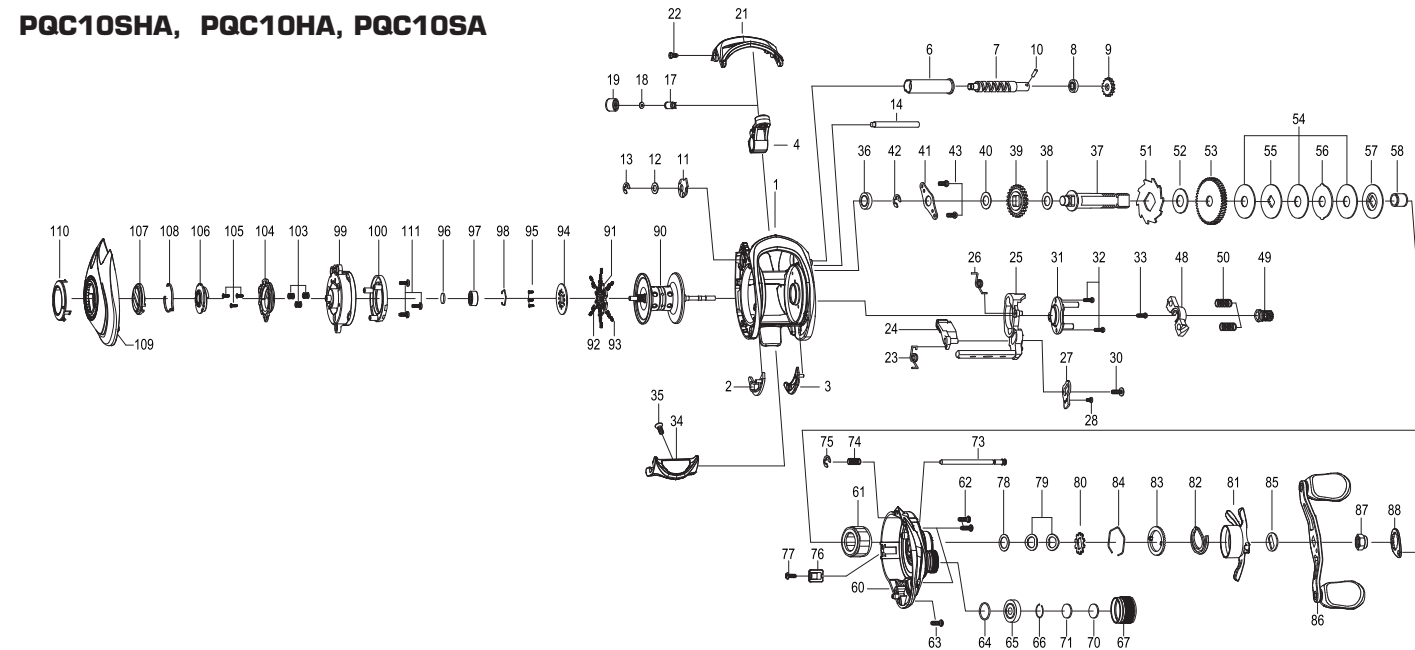
Reels made today require both a lightweight oil and grease. Oil and grease should be used sparingly; too much can have a negative impact on reel performance. There are lightweight oils and greases made specifically for fishing reels that can be found at basspro.com

As a rule of thumb, oils should be used to lubricate any moving part on the reel, e.g. ball bearings, bushings, handle joints, bail springs, etc. Grease should be used to lubricate the main drive gear and pinion gear.

We do not recommend using any multipurpose oils. Many of these oils have properties that will attract dirt and dust to the internal parts. This may cause excessive wear and reduce the life of the reel.

After each trip, the reel should be checked for dirt or sand. If it has been exposed to saltwater, the spool should be removed and the entire reel rinsed in freshwater. Dry with a soft cloth and lubricate the reel as described above.

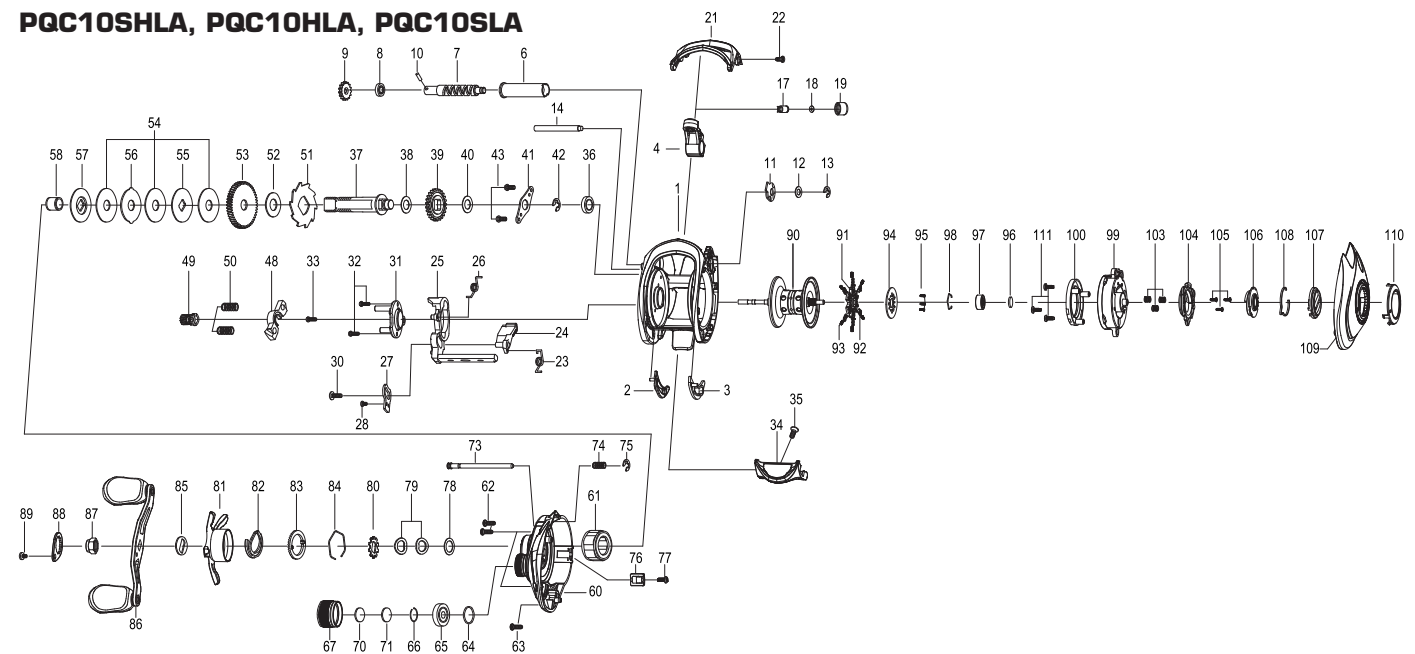
PQC10SHA, PQC10HA, PQC10SA



PRO QUALIFIER BAITCAST REEL: NO. PARTNAME

1	FRAME	31	CAM PLATE	61	ONE WAY CLUTCH	89	HANDLE NUT RETAINER SCREW
2	CLUTCH BAR PLATE (A)	32	CAM PLATE SCREW (A) ×2	62	RIGHT SIDE COVER SCREW(A) ×2	90	SPOOL ASSEMBLY (INCL 1B/B)
3	CLUTCH BAR PLATE (B)	33	CAM PLATE SCREW (B)	63	CAST CONTROL SCREW(B)	91	BRAKE SHOE HOLDER
4	LINE GUIDE ASSEMBLY	34	CLUTCH BAR ASSEMBLY	64	O-RING	92	BRAKE SHOE ×6
6	LINE GUIDE PIPE	35	CLUTCH BAR SCREW	65	BALL BEARING	93	BRAKE SHOE SPRING ×6
7	WORM SHAFT	36	BALL BEARING	66	BEARING RETAINER	94	BRAKE HOLDER PLATE
8	BUSHING	37	CRANK SHAFT	67	CAST CONTROL CAP	95	BRAKE HOLDER SCREW ×3
9	IDLER(S)	38	IDLER(L) WASHER(A)	70	TENSION WASHER	96	SPOOL SPACER(A)
10	WORM SHAFT PIN	39	IDLER (L)	71	SPOOL SPACER (B)	97	BALL BEARING
11	WORM SHAFT BUSHING (B)	40	IDLER(L) WASHER(B)	73	LOCKING PIN	98	BEARING RETAINER
12	WORM SHAFT WASHER	41	BEARING PLATE	74	LOCKING PIN SPRING	99	SPOOL COVER ASSEMBLY
13	E-RING	42	E-RING	75	E-RING	100	MAGNET HOLDER ASSEMBLY
14	PILLAR	43	BEARING PLATE SCREW ×2	76	LUBE PORT CAP	103	MAGNET HOLDER SPRING ×3
17	LINE GUIDE PAWL	48	PINION YOKE	77	LUBE PORT CAP SCREW	104	SLIDE CAM -H
18	SPACER (OPTIONAL)	49	PINION GEAR	78	SLEEVE WASHER (OPTIONAL)	105	SLIDE CAM SCREW ×3
19	PAWL CAP	50	PINION YOKE SPRING ×2	79	SPRING WASHER(D) ×2	106	SLIDE CAM -D
21	FRONT COVER	51	RATCHET	80	CLICK HOLDER	107	CONTROL DIAL
22	FRONT COVER SCREW	52	RATCHET WASHER	81	STAR DRAG ASSEMBLY	108	CONTROL DIAL CLICK SPRING
23	RETURN PAWL SPRING	53	DRIVE GEAR	82	CLICKER	109	PALMING SIDE COVER ASSEMBLY (INCL 1B/B)
24	RETURN PAWL	54	DRAG WASHER(L) ×3	83	CLICK PLATE	110	PALMING SIDE COVER TRIM
25	CLUTCH CAM	55	DRAG WASHER(D1)	84	CLICK PLATE RETAINER	111	SPOOL COVER SCREW ×3
26	CLUTCH CAM SPRING	56	DRAG WASHER(A)	85	HANDLE WASHER		
27	LINK PLATE	57	DRAG WASHER(D2)	86	HANDLE ASSEMBLY (INCL 2B/B)		
28	LINK PLATE SCREW	58	SLEEVE	87	HANDLE NUT		
30	CLUTCH CAM SCREW	60	RIGHT SIDE COVER ASSEMBLY	88	HANDLE NUT RETAINER		

PQC10SHLA, PQC10HLA, PQC10SLA





MOULINET À LANCER LOURD

PQC10SHA, PQC10SHLA, PQC10HA, PQC10HLA PQC10SA, PQC10SLA

Félicitations pour votre achat du moulinet à lancer lourd Pro Qualifier! Ce moulinet est fabriqué avec des pièces de la plus haute qualité et il a été soumis à de nombreux essais pour assurer que votre journée sur l'eau soit plus productive. Veuillez prendre quelques minutes pour vous familiariser avec les éléments d'amélioration de performance intégrés à ce moulinet avant de l'utiliser. Ceci vous aidera à optimiser les réglages du moulinet et à augmenter encore plus votre réussite de pêche. Nous vous souhaitons bonne chance pour vos aventures de pêche à l'avenir!

Caractéristiques

Modèle	Roulements	Poids (g)	Freinage Max (kg)	Capacité de ligne mono/braid (kg/m)	Récup (cm)	Ratio d'engrenage
PQC10SHA	7 (6+1)	204	4.5	4/123, 5/110, 6/87 14/142, 23/91, 29/68	79	7.5:1
PQC10SHLA*	7 (6+1)	204	4.5	4/123, 5/110, 6/87 14/142, 23/91, 29/68	79	7.5:1
PQC10HA	7 (6+1)	204	4.5	4/123, 5/110, 6/87 14/142, 23/91, 29/68	71	6.8:1
PQC10HLA*	7 (6+1)	204	4.5	4/123, 5/110, 6/87 14/142, 23/91, 29/68	71	6.8:1
PQC10SA	7 (6+1)	204	4.5	4/123, 5/110, 6/87 14/142, 23/91, 29/68	58	5.6:1
PQC10SLA*	7 (6+1)	204	4.5	4/123, 5/110, 6/87 14/142, 23/91, 29/68	58	5.6:1

*- Récupérer Gaucher

• Système à 7 roulements

- Anti-retour instantané Powerlock™
- Système double frein
- Tambour en aluminium doublement anodisé
- 1 pc Bâti en Aluminium
- Guide de ligne à revêtement en nitrure de titane

Caractéristiques et mode d'emploi

Système à Double Réglable Frein^{MC}

Votre moulinet est équipé d'un système de frein double. Il utilise un système de frein centrifuge ainsi qu'un système de frein magnétique réglable de l'extérieur. Ce système de frein est utilisé pour aider à contrôler les contrecoups à l'emballlement lors des lancers. Si vous retirez la plaque cale main, vous verrez un disque plat attaché à l'assemblage de la bobine. 6 sabots de frein dans le disque plat attaché à la bobine fonctionnent comme un frein centrifuge. Le frein est débrayé (arrêt) lorsque les sabots de frein sont verrouillés en place et ne peuvent pas bouger lorsque la bobine tourne. Lorsque les sabots sont embrayés (en marche) ils sont libres de glisser vers la bague de frein de la bobine, ce qui cause un frottement. Ce frottement aide à ralentir la rotation de la bobine ce qui aide à réduire les emballlements éventuels. C'est mieux de commencer par 2 sabots en position de marche qui sont à l'opposé l'un de l'autre. Vous pouvez aussi contrôler la rotation en exerçant la force magnétique sur la bobine avec le cadran qui se trouve à l'extérieur de la plaque cale main.

Bouton de contrôle de lancer

Le bouton de contrôle de lancer se trouve du côté de la manivelle sous le frein étoile. Il sert à appliquer un frottement continu sur le bout de l'arbre du tambour aidant le système de frein centrifuge à maintenir la bonne vitesse de la bobine. Ceci aide à éviter les contrecoups à l'inversion. Pour régler le contrôle de lancer, attachez votre leurre et bobinez le jusqu'au bout de la canne. Serrez le bouton jusqu'à ce qu'il semble bien serré. Appuyez sur le bouton de déclenchement. Votre leurre ne devrait pas bouger. Tenez la canne en position 2 heures et tournez lentement le bouton dans le sens horaire inverse jusqu'à ce que le leurre commence à tomber. Laissez le leurre toucher par terre et observez la bobine. La bobine ne devrait pas tourner plus d'un tour une fois que le leurre aura touché le sol. Si elle tourne plus d'un tour, serrez le bouton de contrôle de lancer et répétez la procédure. Si la bobine ne tourne pas une fois que le leurre aura touché le sol, le contrôle de lancer est trop serré. Desserrez le bouton et répétez la procédure.

Anti-retour instantané Powerlock^{MC}

Votre moulinet est équipé d'un système anti-retour instantané Powerlock^{MC}. C'est un type de roulement spécial qui permet à la manivelle de tourner seulement vers l'avant. Il n'y a pas de jeu dans la manivelle, donc vous avez complètement contrôle pendant la récupération et aucune sensation de « branlement » ce qui est important lors des récupérations arrêt et marche.

Frein étoile

Votre moulinet a un frein étoile puissant pour combattre le poisson plus fort et plus rapide. Les rondelles de frein procurent un déroulement de ligne doux et régulier lorsqu'un poisson fait un mouvement vif pour éviter à la ligne de se briser. Même lorsqu'elles sont mouillées, ces rondelles ne glissent pas et ne saisissent pas. Le frein étoile est une roulette en forme d'étoile située derrière la manivelle du moulinet. Pour le régler, tournez simplement vers l'avant pour augmenter le freinage ou vers l'arrière



pour diminuer le freinage. Pour bien régler le freinage, vous aurez besoin d'une balance à ressort. Votre freinage devrait être réglé à 25% de la valeur de test pour votre ligne. Faites une boucle au bout de votre ligne principale. Faites la passer dans les guides de votre canne et attachez la au crochet de la balance. Tirez sur la balance jusqu'à ce qu'elle indique 25% de la valeur de test. Si vous utilisez un test 4,53 kg, vous devriez régler votre freinage pour que le glissement commence à 1,13 kg.

Manivelle en aluminium usiné

Votre moulinet est doté d'une manivelle en aluminium usiné extrêmement solide pour une durabilité maximale. Elle été anodisée pour éviter la corrosion.

Guide de ligne à revêtement en nitrure de titane

Le guide de ligne a été muni d'un anneau à revêtement en nitrure de titane faible frottement. Ceci aide à minimiser l'abrasion de la ligne.

Moulinets de Pêche Bass Pro Shops^{MD} : Garantie Limitée

Bass Pro Shops réparera ou remplacera (à sa discrétion) tout moulinet de pêche de marque Bass Pro Shops qui s'avérera défectueux tant au niveau de la fabrication qu'à celui des matériaux, et ce sur une période d'un an suivant la date d'achat originale. Vous devez conserver votre preuve d'achat datée pour valider la garantie. Cette garantie vous confère des droits légaux spécifiques et vous avez peut-être d'autres droits supplémentaires qui varient d'un État et d'une province à l'autre.

Pour les moulinets de pêche achetés par notre catalogue ou sur le site

www.basspro.com :

- **Pour remplacement du moulinet seulement** : Retournez votre moulinet de pêche port payé, accompagné de votre preuve d'achat datée validant votre garantie au Centre de retours de marchandises à l'adresse indiquée sur votre reçu.
- **Pour réparation du moulinet seulement** : Retournez votre moulinet de pêche, port payé, accompagné d'une copie de votre preuve d'achat datée validant votre garantie à l'adresse du Centre Outdoor World Rod & Reel Repair^{MD} mentionnée ci-dessous.

Pour les moulinets de pêche achetés chez des détaillants de produits

Bass Pro Shops^{MD} :

- **Pour remplacement du moulinet seulement** : Retournez votre moulinet de pêche (port payé si vous l'envoyez par la poste) au magasin où vous l'avez acheté, accompagné de votre preuve d'achat datée.
- **Pour réparation seulement** : Retournez votre moulinet de pêche port payé, accompagné d'une copie de votre preuve d'achat datée validant votre garantie à l'adresse du Centre Outdoor World Rod & Reel Repair mentionnée ci-dessous.

Outdoor World Rod & Reel Repair

**2300 E. Turner, Suite M
Springfield, MO 65803**

Cette garantie ne couvre pas les pièces perdues ni les défaillances et les dommages causés par un abus d'usage, des accidents et l'usure normale. Le fait de ne pas nettoyer, lubrifier, et pourvoir à l'entretien raisonnable et nécessaire rendra la garantie nulle. Réparation de votre moulinet nécessaire à cause d'un usage anormal ou d'une modification ou suivant expiration de la garantie sera disponible auprès d'Outdoor World Rod & Reel Repair moyennant un prix raisonnable à condition que le moulinet soit renvoyé port payé.

Sauf en cas d'interdiction par la loi en vigueur, il n'y a aucunes garanties et conditions, exprimées ou tacites, autres que celles indiquées expressément par la présente garantie. Bass Pro Shops ne sera en aucun cas responsable ni pour un montant plus élevé que le prix d'achat actuel du produit ni pour dommages et intérêts spécifiques, accessoires et indirects éprouvés et encourus relatifs au produit, et Bass Pro Shops n'assume pas et n'autorise aucune autre personne à assumer à sa place, une obligation ou responsabilité quelconque autre que celles indiquées expressément par la présente garantie.

Entretien et Graissage

Votre nouveau moulinet est conçu pour vous rendre un service fiable pendant bien des années. Évidemment comme pour toute machine de précision, un nettoyage périodique et un bon entretien sont nécessaires pour une performance maximale continue.

Il est nécessaire d'utiliser de l'huile légère et de la graisse pour les moulinets fabriqués de nos jours. Utiliser l'huile et la graisse avec modération; de trop pourrait avoir un effet négatif sur la performance du moulinet. Il y a des huiles légères et du lubrifiant faits spécialement pour les moulinets de pêche qu'on peut trouver à **basspro.com**

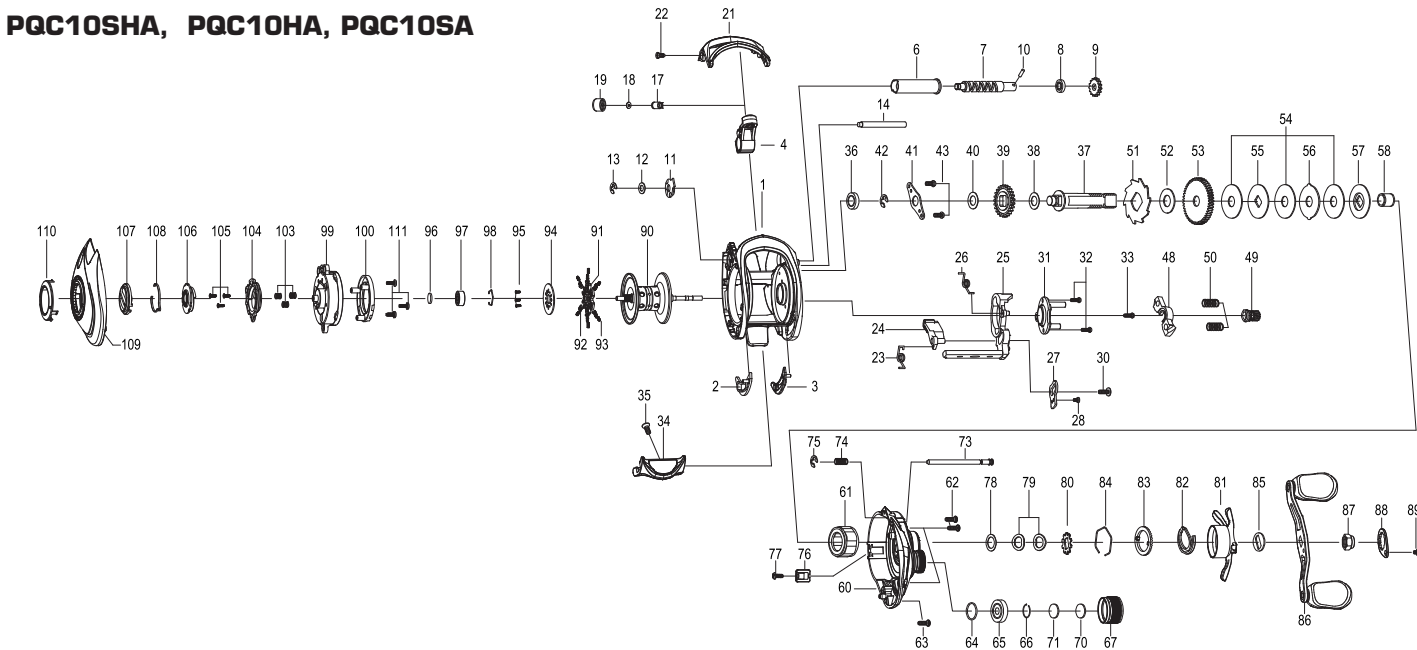
En règle générale, il est préférable d'utiliser de l'huile pour lubrifier les pièces mobiles de votre moulinet tels que les roulements à billes, paliers, raccords de manivelle, ressorts d'arceau, etc. et d'utiliser de la graisse pour lubrifier les engrenages d'entraînement et de pignon.

Il n'est pas recommandé d'utiliser une huile tous usages. Beaucoup de ces huiles ont des propriétés qui attireront les saletés et la poussière dans les parties internes. Ceci pourrait causer une usure excessive et réduire la longévité du moulinet.

Après chaque excursion de pêche, vérifier s'il y a des saletés ou du sable dans le moulinet. S'il a été exposé à l'eau de mer, il faudra retirer la bobine et rincer le moulinet entier à l'eau fraîche. Sécher ensuite avec un chiffon doux et lubrifier le moulinet comme indiqué ci-dessus.

BP162532

PQC10SHA, PQC10HA, PQC10SA



PRO QUALIFIER MOULINET À LANCER LOURD :

NO. PARTNAME

1	FRAME	31	CAM PLATE	61	ONE WAY CLUTCH	89	HANDLE NUT RETAINER SCREW
2	CLUTCH BAR PLATE (A)	32	CAM PLATE SCREW (A) ×2	62	RIGHT SIDE COVER SCREW(A) ×2	90	SPOOL ASSEMBLY (INCL 1B/B)
3	CLUTCH BAR PLATE (B)	33	CAM PLATE SCREW (B)	63	RIGHT SIDE COVER SCREW(B)	91	BRAKE SHOE HOLDER
4	LINE GUIDE ASSEMBLY	34	CLUTCH BAR ASSEMBLY	64	O-RING	92	BRAKE SHOE ×6
6	LINE GUIDE PIPE	35	CLUTCH BAR SCREW	65	BALL BEARING	93	BRAKE SHOE SPRING ×6
7	WORM SHAFT	36	BALL BEARING	66	BEARING RETAINER	94	BRAKE HOLDER PLATE
8	BUSHING	37	CRANK SHAFT	67	CAST CONTROL CAP	95	BRAKE HOLDER SCREW ×3
9	IDLER(S)	38	IDLER(L) WASHER(A)	70	TENSION WASHER	96	SPOOL SPACER(A)
10	WORM SHAFT PIN	39	IDLER (L)	71	SPOOL SPACER (B)	97	BALL BEARING
11	WORM SHAFT BUSHING (B)	40	IDLER(L) WASHER(B)	73	LOCKING PIN	98	BEARING RETAINER
12	WORM SHAFT WASHER	41	BEARING PLATE	74	LOCKING PIN SPRING	99	SPOOL COVER ASSEMBLY
13	E-RING	42	E-RING	75	E-RING	100	MAGNET HOLDER ASSEMBLY
14	PILLAR	43	BEARING PLATE SCREW ×2	76	LUBE PORT CAP	103	MAGNET HOLDER SPRING ×3
17	LINE GUIDE PAWL	48	PINION YOKE	77	LUBE PORT CAP SCREW	104	SLIDE CAM -H
18	SPACER (OPTIONAL)	49	PINION GEAR	78	SLEEVE WASHER (OPTIONAL)	105	SLIDE CAM SCREW ×3
19	PAWL CAP	50	PINION YOKE SPRING ×2	79	SPRING WASHER(D) ×2	106	SLIDE CAM -D
21	FRONT COVER	51	RATCHET	80	CLICK HOLDER	107	CONTROL DIAL
22	FRONT COVER SCREW	52	RATCHET WASHER	81	STAR DRAG ASSEMBLY	108	CONTROL DIAL CLICK SPRING
23	RETURN PAWL SPRING	53	DRIVE GEAR	82	CLICKER	109	PALMING SIDE COVER ASSEMBLY (INCL 1B/B)
24	RETURN PAWL	54	DRAG WASHER(L) ×3	83	CLICK PLATE	110	PALMING SIDE COVER TRIM
25	CLUTCH CAM	55	DRAG WASHER(D1)	84	CLICK PLATE RETAINER	111	SPOOL COVER SCREW ×3
26	CLUTCH CAM SPRING	56	DRAG WASHER(A)	85	HANDLE WASHER		
27	LINK PLATE	57	DRAG WASHER(D2)	86	HANDLE ASSEMBLY (INCL 2B/B)		
28	LINK PLATE SCREW	58	SLEEVE	87	HANDLE NUT		
30	CLUTCH CAM SCREW	60	RIGHT SIDE COVER ASSEMBLY	88	HANDLE NUT RETAINER		

PQC10SHLA, PQC10HLA, PQC10SLA

